



BIŁGORAJSKA
STREFA TURYSTYCZNA

KONFERENCJA

Potencjał przyrodniczy

OBSZARU GMIN
BISZCZA, KSIĘŻPOL, ŁUKOWA, OBSZA, POTOK GÓRNY

22 MARCA 2011R. ŁUKOWA

POTENCJAŁ PRZYRODNICZY



BIŁGORAJSKA
STREFA TURYSTYCZNA

Biszczka, Księżpol,
Łukowa, Obsza,
Potok Górny



Łukowa, 22 marca 2011r.

Spis treści



BIŁGORAJSKA
STREFA TURYSTYCZNA

- I. Informacje ogólne i metodologia
- II. Opis potencjału przyrodniczego obszaru na tle województwa.
- III. Opis i analiza potencjału poszczególnych gmin.
- IV. Analiza SWOT dla obszaru.
- V. Propozycje wykorzystania potencjałów w świetle perspektyw.

I. Informacje ogólne i metodologia



BIŁGORAJSKA
STREFA TURYSTYCZNA

Materiały zostały opracowane na podstawie:

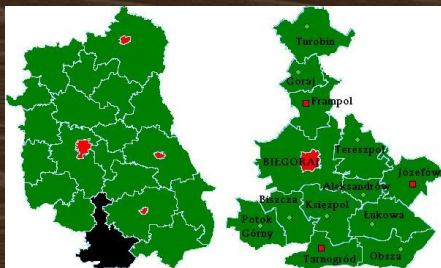
- ▣ Opisu potencjału przyrodniczego.
- ▣ Danych statystycznych.
- ▣ Planów strategicznych.
- ▣ Opisu potencjału poszczególnych gmin.
- ▣ Analizy potencjału poszczególnych gmin.
- ▣ Propozycji wykorzystania potencjałów w świetle perspektyw.
- ▣ Analizy SWOT dla obszaru gospodarczego.
- ▣ Propozycji działań.

II. 1. Położenie geograficzne



BIŁGORAJSKA
STREFA TURYSTYCZNA

- Gminy będące przedmiotem analizy położone są w powiecie biłgorajskim, który zajmuje część południową województwa lubelskiego,
- Gminy powiatu biłgorajskiego położone są w Makroregionie: Kotlina Sandomierska oraz (w płn. Części): Roztocze Zachodnie (Gorajskie).
- Teren gmin objętych projektem położony jest w Makroregionie Kotlina Sandomierska, w dwóch Mezoregionach: Równinie Biłgorajskiej i Płaskowyżu Tarnogrodzkim.
- Rzeźbę terenu Płaskowyżu Tarnogrodzkiego i Równiny Biłgorajskiej charakteryzują liczne połudowania wysoczyznami, osiągające wysokość od 220 do 280 m n.p.m. Obszar ten zbudowany jest głównie z ilów miocenских, na których zalegają przykryte lessem gliny i piaski czwartorzędowe. Granicę pomiędzy Płaskowyżem Tarnogrodzkim a Równiną Biłgorajską stanowi rozciągająca się równoleżnikowo rzeka Tanew.



II.2. Klimat



BIŁGORAJSKA
STREFA TURYSTYCZNA

- Charakterystyczną cechą tego obszaru jest cieplejszy i łagodniejszy klimat w porównaniu do reszty województwa lubelskiego. Wyodrębnia się tutaj dwie dziedziny klimatyczne: Lubelsko-Chełmską oraz Biłgorajsko-Janowską (zgodnie z regionalizacją klimatyczną Zinkiewiczów). Granica pomiędzy tymi jednostkami przebiega równoleżnikowo pomiędzy Frampolem i Tereszpołem.
- Dziedzina Lubelsko-Chełmska charakteryzuje się znacznymi rocznymi sumami opadów (500-600 mm) oraz najwyższymi wartościami usłonecznienia względnie latem osiągającego wartość 50%.
- Dziedzinę Biłgorajsko-Janowską cechują najwyższe na Lubelszczyźnie temperatury powietrza. Średnia roczna temperatura powietrza osiąga +7,6oC (styczeń -2.8oC, lipiec +18.6oC). W obszarze tym występują również znaczne wartości parowania wody, dość duże średnie roczne prędkości wiatrów (3,0-3,5 m/s) oraz najkrótszy w województwie okres trwania przedzimia (poniżej 32 dni).
- Okres wegetacyjny: 220-250 dni w roku.

II.3. Hydrosfera



BIŁGORAJSKA
STREFA TURYSTYCZNA

- Powiat biłgorajski położony jest na pograniczu dwóch jednostek hydrograficznych: **regionu Kotliny Sandomierskiej** i subregionu Roztocze (wg. T. Wilgata).
- Obszar należy do 2 zlewni rzek: Wieprz i **San, ale w przeważającej części tereny te stanowią zlewnię Sanu**, odwadniana jest przez największą rzekę tego regionu - **Tanew**. Wraz z Bukową, Złotą I i Złotą II stanowi ona podstawę systemu wodnego tych terenów. Sieć rzeczna uzupełniają mniejsze cieki (Biała Łada, Czarna Łada, Borowina, Łazobna, Wirowa, Złota Nitka, Luchówka, Sopot, Szum z Nepryszką, Lubienia i Studzianka) oraz liczne rowy melioracyjne. Część północno-wschodnia powiatu stanowi zlewnię Wieprza, a największą rzeką tej części powiatu jest lewobrzeżny dopływ Wieprza - Por.
- Obszar powiatu jest ubogi w zbiorniki wód stojących. **Największym akwenem na tym terenie jest, zasilany wodami rzeki Łazobna, zbiornik retencyjny Biszcza-Zary o powierzchni 44 ha**. Inne zbiorniki wodne, których powierzchnia nie przekracza jednak 7 ha, to przede wszystkim stawy hodowlane i zbiorniki retencyjne zlokalizowane w gminach: Aleksandrów, Frampol, Goraj i **Łukowa**. W związku z małą ilością zbiorników wód stojących, obszar powiatu posiada małe możliwości retencionowania wody. **Za kluczowe w tym zakresie należy uznać budowę nowych zbiorników wodnych które, obok funkcji retencji, podniosą atrakcyjność turystyczną terenu.**

Wody podziemne



BIŁGORAJSKA
STREFA TURYSTYCZNA

- Wody podziemne: zbiorniki podziemnych wód czwartorzędowych stanowi **Dolina Kopalna Biłgoraj - Lubaczów (wody te wymagają uzdatniania w przypadku wykorzystywania do celów bytowych)**.
- **W rejonie Biszczy na głębokości 300-900 m. występują wody bogate w jod, brom i magnez**. Ogólna mineralizacja wody waha się w granicach 36 g/l - 56 g/l zależnie od głębokości horyzontu wodonośnego. Są to wody typu chlorkowo - sodowego o zdecydowanej przewodze jonów Cl⁻ i Na⁺. Biorąc pod uwagę, że rejon występowania tych wód jest jednocześnie rejonem korzystnym pod względem klimatycznym i przyrodniczym, nadaje się on do rozwoju funkcji uzdrowiskowych. **Wody mineralne o znaczeniu leczniczym, chlorkowo-sodowe, występują w również w Osuchach (Gm. Łukowa)**, (w woj. Lubelskim występują również w Celejowie (w sąsiedztwie Nałęczowa) i na Roztoczu (w Krasnobrodzie i Lipowcu).
- **Zgodnie z planem zagospodarowania przestrzennego województwa lubelskiego, w miejscowości Wólka Biska, lokalizuje się potencjalny ośrodek uzdrowiskowy.**

II.4. Litosfera (surowce)



BIŁGORAJSKA
STREFA TURYSTYCZNA

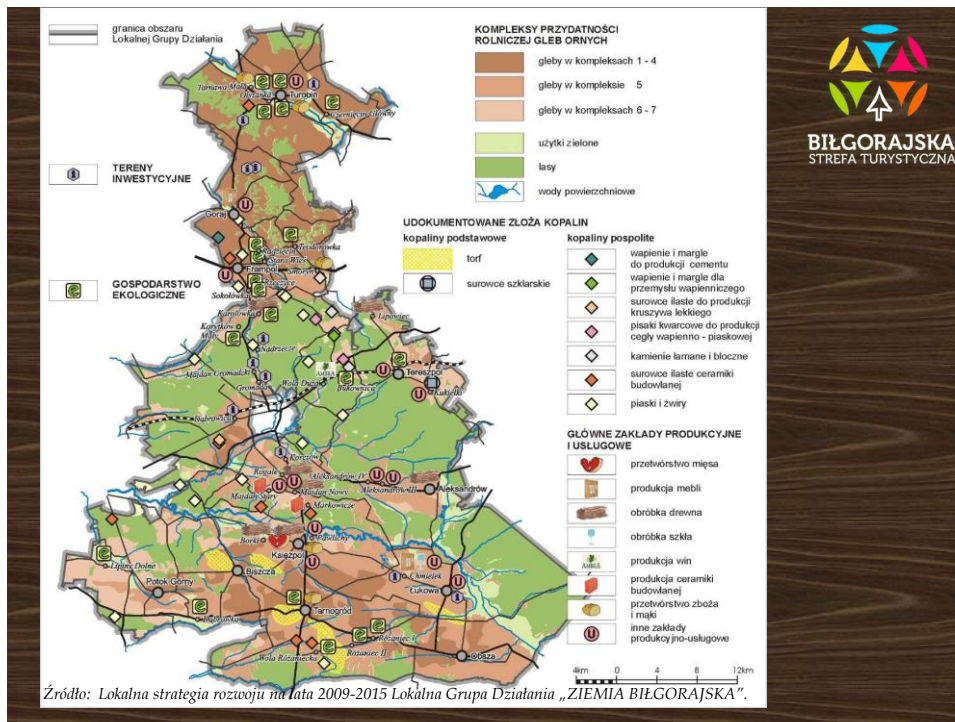
- ▣ SUROWCE MINERALNE: **PIASKI SZKLARSKIE** (koło Biłgoraja).
- ▣ SUROWCE POSPOLITE: Status surowca podstawowego i znaczenie ponadregionalne oprócz złóż wapieni i margli dla przemysłu cementowego w Chełmie i Rejowcu, **duże znaczenie mają złoża kamieni drogowych i budowlanych koło Biłgoraja.**
- ▣ Znaczenie regionalne posiadają:
 - **PIASKI KWARCOWE DO PRODUKCJI CEGŁY WAPIENNO-PIASKOWEJ** (11,2% zasobów krajowych, główne złoża koło Biłgoraja - „Dyle - Ignatówka”, a także: Włodawy, Bełża, Karczmisk i w powiecie łukowskim);
 - **PIASKI KWARCOWE DO PRODUKCJI BETONÓW KOMÓRKOWYCH** (14,8% zasobów krajowych, główne złoża w rejonie Lubartowa i Puław, a także Biłgoraja, gdzie znajduje się największe złożo Futymówka).
 - **SUROWCE ILASTE DO PRODUKCJI KRUSZYWA LEKKIEGO** (25,4% zasobów krajowych, główne złoża w powiatach: puławskim, krasnostawskim, lubelskim i biłgorajskim, w których złożo Sól jest największe w regionie).

Surowce



BIŁGORAJSKA
STREFA TURYSTYCZNA

- ▣ Złoża o znaczeniu lokalnym:
 - kruszywa naturalne (z przewagą piasków o frakcjach drobnych), rozprzestrzenione w obszarze całego województwa;
 - **SUROWCE ILASTE CERAMIKI BUDOWLANEJ** (4,4% zasobów krajowych, główne złoża w powiatach: kraśnickim, krasnostawskim, biłgorajskim, Gm.Księżpol, „Markowicze”, tomaszowskim i puławskim);
 - inne to: wapienie i margle dla przemysłu wapienniczego, torf i kreda jeziorna (w pozostałej części woj. Lubelskiego).
- ▣ **Wody mineralne** oraz **złoża gazu ziemnego** („Biszczka”, „Księżpol”, „Tarnogród - Wola Różaniecka”, „Wola Obszańska”, „Łukowa”).
- ▣ Eksploatacja złóż surowców (z wyjątkiem gazu ziemnego) powoduje znaczną degradację środowiska przyrodniczego. W związku z tym należy zwrócić szczególną uwagę, aby wydobywanie prowadzone było w sposób racjonalny i uporządkowany, a z chwilą zakończenia eksploatacji należy przeprowadzić rekultywację.



Gleby

- Obszar powiatu położony jest w obrębie dwóch głównych stref glebowych Polski. Główna część obszaru należy do **strefy szarych gleb leśnych**, a pozostała północno-zachodnia część (gmina Turobin) zaliczona została do dominującej na Lubelszczyźnie strefy gleb brunatnoziemnych i bielicoziemnych.
- Zgodnie z analizą pokrywy glebowej tego obszaru, wyróżnić tutaj można cztery regiony glebowo-rolnicze:
- Tarnogrodzki** (gminy: Tarnogród, Obsza, Potok Górny, Biszczka, południowa część gminy Księżpól, zachodnia część gminy Łukowa);
- Janowski-Biłgorajski** (gminy: Biłgoraj i Aleksandrów, północna część gminy Księżpól, wschodnia część gminy Łukowa, południowo-zachodnia część gminy Frampol i Tereszpol);
- Roztocza Zachodniego (północno-wschodnia część gminy Frampol i Tereszpol; gmina Goraj, południowo-zachodnia część gminy Turobin) oraz Zamojski (północno-wschodnia część gminy Turobin).

Gleby



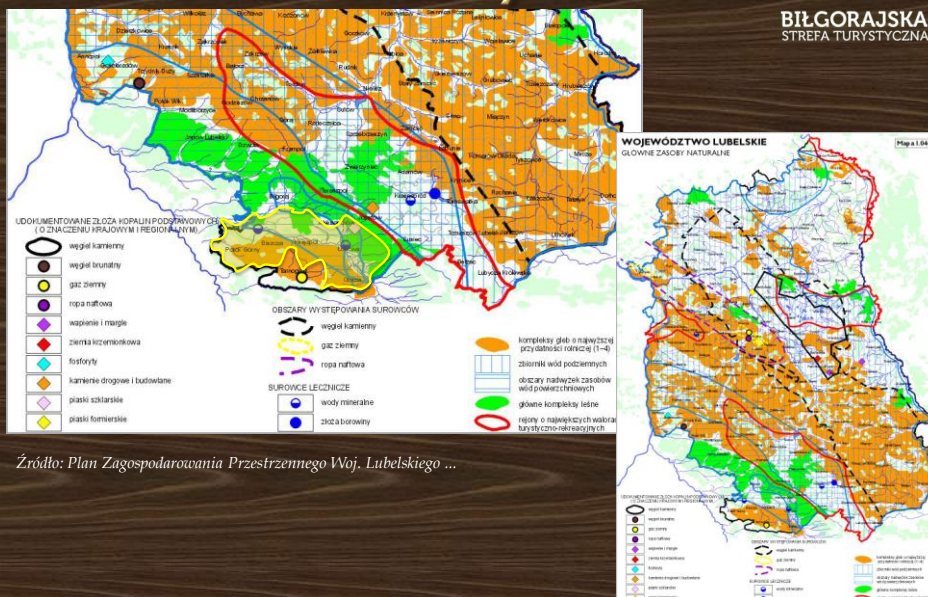
BIŁGORAJSKA
STREFA TURYSTYCZNA

- ▣ Klasy bonitacyjne gleb

Główne zasoby naturalne



BIŁGORAJSKA
STREFA TURYSTYCZNA



Źródło: Plan Zagospodarowania Przestrzennego Woj. Lubelskiego ...

II.5. Przyroda (flora)



BIŁGORAJSKA
OŚRODEK TURYSTYCZNY

- Park Krajobrazowy Puszczy Solskiej. Głównym walorem przyrody ożywionej Parku są liczne śródleśne torfowiska, bagna i bory bagienne ciągnące się wzdłuż całego Parku w jego południowej i zachodniej części. Wśród drzewostanów dominują tu na ogół dość młode monokultury sosnowe. Rośnie tu wiele rzadkich gatunków jak: **rosiczka okrągłolistna i długolistna, widłak torfowy, tłustosz pospolity, nasięźrzal pospolity, kruszczyk błotny, kosaciec syberyjski, storczyk drobnokwiatowy i inne.**

Rezerwat torfowiskowy „Obary”, Gm. Biłgoraj:
rzadkie gatunki roślin:
turzyca bagienna, gnidosz królewski, bagnica torfowa, rosiczka okrągłolistna i długolistna.



rosiczka okrągłolistna



nasieźrzal pospolity



turzyca bagienna



kosaciec syberyjski



storczyk drobnokwiatowy



kruszczyk błotny

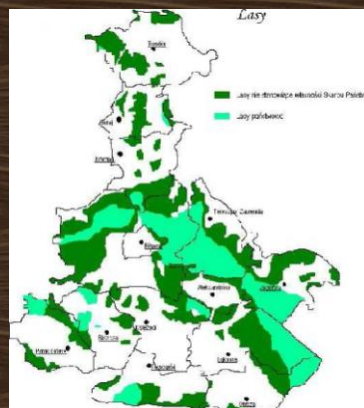


BIŁGORAJSKA
OŚRODEK TURYSTYCZNY

- ▣ **LASY.** Obszar powiatu znajduje się w Krainie Małopolskiej. Obejmuje ona głównie obszary wyżynne środkowej i wschodniej Polski, znajdującej się pod wpływem klimatu kontynentalnego.
- ▣ Drzewostany: sosnowe, dębowe, jodłowe i bukowe. Niewielki udział drzewostanów świerkowych.
- ▣ Lasy obszaru powiatu są zróżnicowane pod względem rozmieszczenia, wielkości kompleksów leśnych, a także różnią się składem gatunkowym, wiekowym i siedliskowym. Wskaźnik lesistości od 71,1% i 58,7% (Tereszpol, Biłgoraj) do 20% (Goraj i Turobin).
- ▣ Średnia lesistość w powiecie: 37,2%. Jest to wartość znacznie przekraczająca średnią dla województwa lubelskiego (22,5%) i Polski (28,9%).



BIŁGORAJSKA
STREFA TURYSTYCZNA



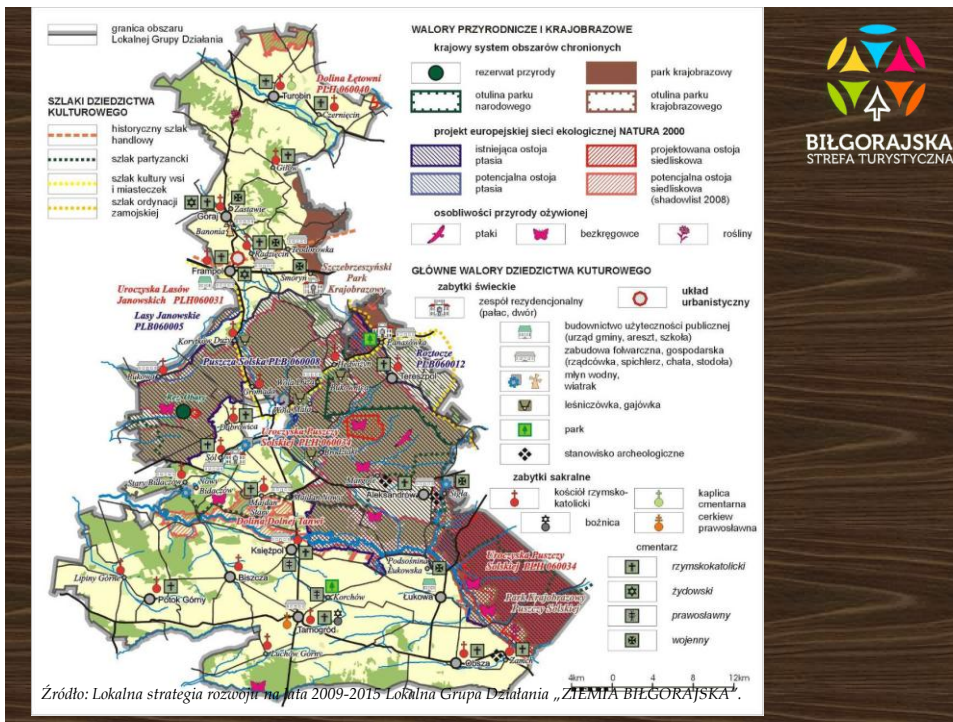
Źródło: Strategia rozwoju powiatu biłgorajskiego...

II.6. Przyroda (fauna)



BIŁGORAJSKA
STREFA TURYSTYCZNA

- ▣ Park Krajobrazowy Puszczy Solskiej. Spotkać tu można rzadkie ptaki, jak: bączek, czapla siwa, bocian czarny, kania rdzawa i czarna, orlik krzykliwy, żuraw i głuszec. Spośród ssaków na uwagę zasługują: kilka gatunków nietoperzy, żołądnica, wydra, łos i wilk. Z płazów i gadów żyją tu: salamandra plamista, padalec, zaskroniec, gniewosz plamisty i żmija zygzakowata.
- ▣ Rezerwat torfowiskowy „Obary”. Na terenie rezerwatu żyją głuszce, jarząbki, cietrzewie i żurawie.



II.7. Przestrzeń krajobrazowa

- Najbardziej charakterystyczne dla obszaru południowej części województwa lubelskiego są **krajobrazy otwarte**: najwięcej harmonijnych krajobrazów kulturowych chronionych jest w parkach krajobrazowych, ale występują one i w wielu innych, nie objętych ochroną zakątkach regionu lubelskiego, między innymi w strefie nadbużańskiej, na Polesiu oraz w okolicach Zamościa i Biłgoraja. Jednak krajobrazy otwarte i harmonijnie zagospodarowane kurczą się wskutek rozpraszania zabudowy, zwłaszcza na terenach o drobno-mozaikowej strukturze własności, a także z uwagi na zbyt liberalną politykę przestrzenną.
- **Obszar powiatu jest terenem o wyjątkowych walorach przyrodniczych i krajobrazowych. Malownicze ukształtowanie terenu, atrakcyjny krajobraz, występowanie pięknych kompleksów leśnych oraz dogodny mikroklimat, mimo braku tradycji kwalifikuje ten region do rozwoju turystyki krajoznawczej, a w szczególności agroturystyki.**

II.8. Prawna ochrona przyrody

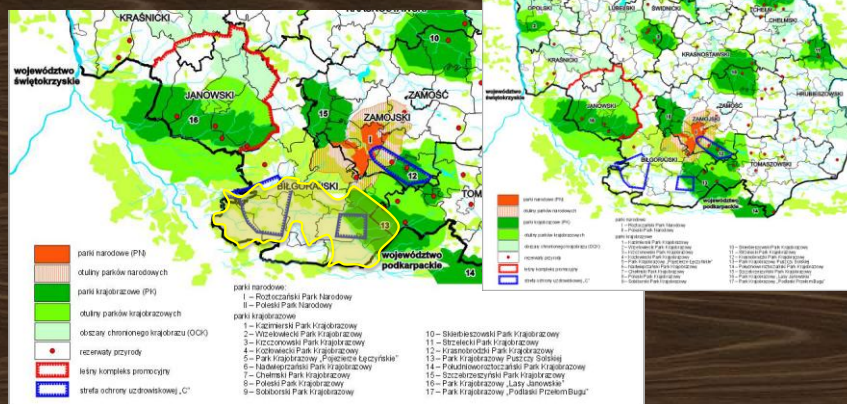


BIŁGORAJSKA
STREFA TURYSTYCZNA

- Na terenie powiatu obszary o najwyższych walorach przyrodniczych i krajobrazowych objęte zostały ochroną poprzez ustanowienie: 2 parków krajobrazowych, 1 rezerwatu przyrody oraz 39 pomników przyrody.
 - Szczebrzeszyński Park ilością głębokich wąwozów, wciętych w pokrywę krajobrazową zlokalizowany jest we wschodniej części powiatu i obejmuje wschodnie krańce gminy Turobin, Goraj, Frampol, Biłgoraj oraz północno-zachodnią część gminy Terespol. Cechuje się on urozmaiconą rzeźbą, z dużą ę lessową lub utwory kredowe.
 - **Park Krajobrazowy Puszczy Solskiej obejmuje strefę borów sosnowych Równiny Puszczańskiej i południowo - zachodniej krawędzi Rostocza Środkowego. Obejmuje gminy: Obsza i Łukowa.**
 - Rezerwat torfowiskowy „Obary” (Gmina Biłgoraj) utworzony został w celu ochrony fragmentu torfowiska przejściowego i wysokiego. Zajmuje on powierzchnię 62,3 ha. Na terenie rezerwatu żyją głąszcze.
 - Pomniki przyrody ożywionej. Są to drzewa, które ze względu na swój wiek oraz rozmiary winny być chronione. Najczęściej znajdują się w parkach podworskich i na cmentarzach. Najliczniej reprezentowanymi gatunkami są: dąb szypułkowy i lipa drobnolistna. Ponadto ochroną objęto pojedyncze okazy wiązu, jesionu, buka, klonu, robinii, świerka, brzozy i gruszy.
- Największa liczba drzew pomnikowych znajduje się na terenie cmentarza prawosławnego w Księżpolu.**

□ Obszary chronione

Źródło: Strategia rozwoju powiatu biłgorajskiego



Źródło: Plan Zagospodarowania Przestrzennego Woj. Lubelskiego ...

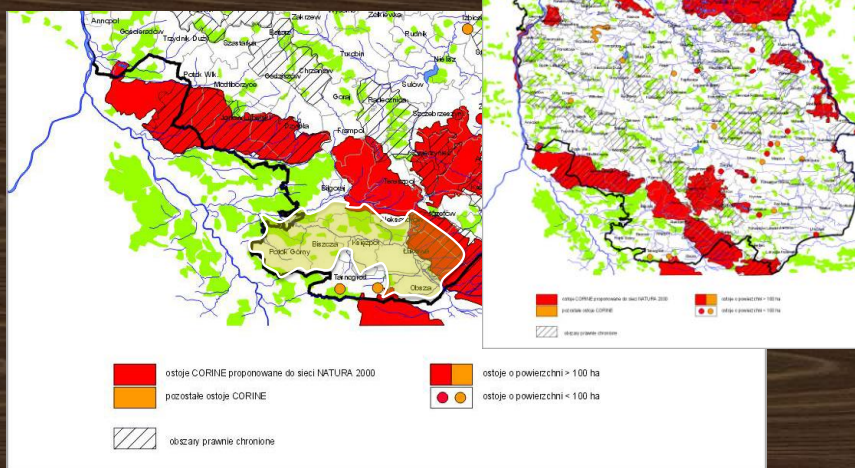


BIŁGORAJSKA
STREFA TURYSTYCZNA

- ▣ Natura 2000. Obok krajowego systemu obszarów chronionych, w obszarze powiatu znajdują się tereny zaliczone do projektowanej europejskiej sieci ekologicznej Natura 2000. Wśród terenów objętych specjalną ochroną siedlisk znalazły się: Uroczyska Lasów Janowskich, Uroczyska Puszczy Solskiej, Dolina Łętowni oraz **projektowana Dolina Dolnej Tanwi**. Obszary specjalnej ochrony ptaków to: Lasy Janowskie, **Puszcza Solska** oraz Roztocze.

- ▣ Wstępna koncepcja sieci Natura 2000

Źródło: Plan Zagospodarowania Przestrzennego Woj. Lubelskiego ...



II.9. Zasoby OZE



BIŁGORAJSKA
STREFA TURYSTYCZNA

- ▣ **ENERGIA WIATRU.** Gminy powiatu biłgorajskiego położone są w obszarze o **najwyższych zasobach energetycznych wiatru w województwie lubelskim.** Wielkość progowa energii wiatru wynosi powyżej 1000 kWh/m²/rok. Występujące tu wiatry charakteryzują się stałym natężeniem i prędkościami umożliwiającymi uzyskiwanie realnych wielkości energii użytecznej, zarówno z pojedynczej elektrowni, jak i z farmy wiatrowej.
- ▣ **Uprzywilejowane obszary o dogodnych warunkach lokalnych, wskazane do lokalizacji siłowni wiatrowych, znajdują się na terenie gmin: Potok Górny, Obsza, Łukowa, Księżpol i Tarnogród.**



BIŁGORAJSKA
STREFA TURYSTYCZNA

- ▣ **ENERGIA SŁONECZNA.** Północno-wschodnia część powiatu biłgorajskiego (gminy: Turobin, Goraj, Frampol, Tereszpol, wschodnie tereny gmin: Aleksandrów i **Łukowa**) położona jest w rejonie R II (rejon wschodni), w którym występują najwyższe sumy rocznego promieniowania słonecznego, a roczne zasoby energii słonecznej przekraczają 950 kWh/m².
- ▣ **Obszar ten, obok pasa nadmorskiego, uznawany jest w Polsce za region o najlepszych warunkach do wykorzystania energii słonecznej.**



BIŁGORAJSKA
STREFA TURYSTYCZNA

- **ENERGETYKA WODNA.** Na terenie Lubelszczyzny energetyka wodna ma charakter marginalny. Małe elektrownie wodne (MEW) wykorzystują urządzenia piętrzące zrealizowane dla celów retencyjnych, melioracyjnych lub dla potrzeb stawów rybnych. Spośród istniejących i planowanych obiektów piętrzących wodę, które stwarzają możliwość realizacji MEW, na analizowanym obszarze zlokalizowane są 4, a są to: **jaz Zamch (istniejący) na rzece Wirowa i jaz Borowiec na rzece Tanew (istniejący) w gminie Obsza**, jaz Bidaczów (planowany) na rzece Łada w Gminie Biłgoraj oraz jaz Turobin (planowany) na rz. Por w gminie Turobin.



BIŁGORAJSKA
STREFA TURYSTYCZNA

- **ENERGETYKA GEOTERMALNA.** Obszarem preferowanym dla rozwoju energetyki geotermalnej ze względu na zasobność energetyczną występujących tam wód geotermalnych jest obszar gminy Biłgoraj. Temperatura tych wód wynosi 29°C - 43°C, a głębokość ich zalegania waha się w granicach 980 - 1420 m p.p.t.

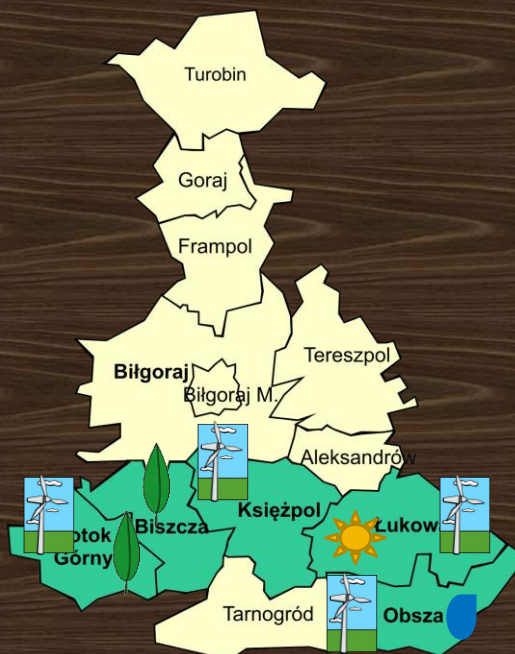


BIŁGORAJSKA
STREFA TURYSTYCZNA

- BIOMASA jest jednym z najtańszym źródłem energii odnawialnej. Spośród istniejących i planowanych inwestycji na bazie biomasy, na na terenie powiatu biłgorajskiego funkcjonują **dwie kotłownie opalane drewnem** (gm.: Turobin i Biłgoraj. Ponadto **duża ilość gruntów ornych oraz tradycja rolnicza stwarza realne szanse rozwoju upraw energetycznych oraz produkcji energii z odpadów pochodzenia roślinnego i zwierzęcego** (np. biogazu). Niemalże cały obszar powiatu preferowany jest do rozwoju energetyk iz biomasy ze względu na znaczne udziału ugorów i odłogów. Gminy: **Potok Górny, Biszczka, Biłgoraj i Tereszpol** posiadają korzystne warunki dla rozwoju upraw roślin energetycznych o małych wymaganiach glebowych, jak np. wierzba energetyczna.



BIŁGORAJSKA
STREFA TURYSTYCZNA



II.10. Zagrożenia środowiska



BIŁGORAJSKA
STREFA TURYSTYCZNA

- Do głównych problemów ochrony środowiska w województwie lubelskim należą:
 - niska dyspozycyjność wód powierzchniowych, głównie rzek, wskutek katastrofального stanu ich czystości;
 - duże zagrożenie środowiska (głównie lasów i wód gruntowych) odpadami;
 - ubożenie zasobów wód podziemnych w rejonach zurbanizowanych wskutek wzmożonego ich poboru dla potrzeb komunalnych i przemysłowych;
 - obniżanie się poziomu wód gruntowych nie tylko z przyczyn naturalnych, ale także głównie wskutek wieloletnich melioracji odwadniających;
 - pogarszający się klimat akustyczny w strefach głównych dróg wojewódzkich i na przejściach granicznych jako efekt intensyfikującego się ruchu komunikacyjnego oraz braku działań łagodzących i rekompensujących;
 - zły stan sanitarny lasów prywatnych oraz niski poziom ich zagospodarowania;
 - ubożenie przyrodnicze krajobrazów rolniczych;
 - degradacja dolin rzecznych (wskutek zabudowy ich den i obudowy zboczy) oraz jezior i lasów o walorach turystycznych (wskutek nadmiernej presji rekreacyjnej);
 - przyspieszony ubytek i postępujące techniczno-przestrzenne rozdrabnianie powierzchni biologicznie czynnej, głównie wskutek chaotycznej urbanizacji terenów otwartych, a także narastająca fragmentacja środowiska, rabunkowa eksploatacja (bez koncesji) wielu niewielkich złóż, głównie kruszywa.

- **WODY:** główne rzeki powiatu Tanew i Łada w swoich górnych odcinkach prowadzą wody w III klasie czystości.

Ich jakość ulega wyraźnemu pogorszeniu w odcinkach dolnych, poniżej ośrodków miejskich Biłgoraja i Tarnobrodu, gdzie wody osiągają czystość jedynie w IV klasie. Uzyskanie poprawy stanu wód powierzchniowych wymaga budowy i modernizacji oczyszczalni ścieków oraz właściwej gospodarki wodno-ściekowej. Ważnym aspektem jest również ograniczanie ilości zanieczyszczeń pochodzących z rolnictwa.



BIŁGORAJSKA
STREFA TURYSTYCZNA



BIŁGORAJSKA
STREFA TURYSTYCZNA

- **POWIETRZE:** niewielki stopień zagrożenia czystości ze względu na głównie rolniczy charakter obszaru, charakteryzujący się brakiem przemysłu ciężkiego i przemysłu energetycznego. Głównymi źródłami zanieczyszczeń powietrza są paleniska indywidualne, kotłownie przemysłowe i komunalne, pojazdy spalinowe oraz przemysł i energetyka spoza granic regionu. Głównymi substancjami emitowanymi do powietrza są zanieczyszczenia powstające ze spalin paliw. Od 1990 r. obserwuje się systematyczny spadek ilości emitowanych zanieczyszczeń. Związane to jest przede wszystkim z modernizacją systemu odpylania (zwiększenie sprawności urządzeń), przechodzeniem ze spalania węgla na paliwa płynne i gazowe oraz spalaniem drewna (gosp. domowe, kotłownie placówek oświatowych, administracji samorządowej, banków oraz kotłownie zakładów przetwórstwa mięsnego).



BIŁGORAJSKA
STREFA TURYSTYCZNA

- **HAŁAS.** Spośród źródeł hałasu na terenie powiatu biłgorajskiego najbardziej uciążliwy jest hałas komunikacyjny w korytarzu drogi krajowej nr 74 oraz wzdłuż pięciu dróg wojewódzkich. Przeprowadzone badania pozwalają stwierdzić, że zagrożenie hałasem przemysłowym jest sukcesywnie ograniczane.
- **ZAŚMIECANIE** Dotyczy terenów leśnych odpadami komunalnymi jest dużym problemem. Przyczyną tego stanu jest brak wystarczającej ilości właściwie urządzonych i eksploatowanych składowisk odpadów oraz sprawnego systemu zbiórki i transportu odpadów, zwłaszcza na terenach wiejskich. Rozbudowy wymaga system skupu surowców wtórnych takich jak makulatura, butelki szklane, złom i tworzywa sztuczne. Ważnym elementem jest również kształtowanie świadomości ekologicznej w społeczności powiatu.



Źródło: Plan Zagospodarowania Przestrzennego Woj. Lubelskiego ...

☐ Zagrożenia i degradacja środowiska



MOCNE STRONY



BIŁGORAJSKA
STREFA TURYSTYCZNA

- ▣ Wysoka jakość środowiska przyrodniczego - brak przemysłu powodującego zagrożenia dla naturalnej przestrzeni regionu
- ▣ Duże walory przyrodniczo-krajobrazowe obszaru (Szczepreszyński PK, PK Puszczy Solskiej, rezerwat przyrody - Obary, obszary Natura 2000: ostoje siedliskowe - Uroczyska Lasów Janowskich, Uroczyska Puszczy Solskiej, Dolina Łętowni; ostoje ptasie - Lasy Janowskie, Puszcza Solska, Roztocze proj. Dolina Poru i Stawów Boćków)
- ▣ Zasoby wysoko zmineralizowanych wód typu chlorkowo-sodowego o wysokich walorach leczniczo-uzdrowiskowych

SŁABE STRONY



BIŁGORAJSKA
STREFA TURYSTYCZNA

- ▣ Niewystarczająca i niskiej jakości infrastruktura środowiska (niski stopień skanalizowania, funkcjonujące składowiska odpadów niespełniające wymagań technicznych)
- ▣ Niska świadomość ekologiczna mieszkańców
- ▣ Nie w pełni rozbudowany system selektywnej zbiórki odpadów
- ▣ Brak składowiska odpadów azbestowych sprzyjający powstawaniu dzikich wysypisk wyrobów zawierających azbest
- ▣ Stosunkowo mała ilość zbiorników wód powierzchniowych (małe możliwości retencjonowania wody)
- ▣ Degradacja środowiska przyrodniczego spowodowana powierzchniową eksploatacją złóż surowców mineralnych

SZANSE

- ▣ Rozwój rolnictwa ekologicznego związany z wzrastającym popytem na zdrową żywność
- ▣ 0 Rozbudowa systemu dystrybucji i zbytu dla surowców ekologicznych



BIŁGORAJSKA
STREFA TURYSTYCZNA

ZAGROŻENIA

- Marginalizacja obszaru





Propozycje wykorzystania potencjałów w świetle perspektyw



- ▣ **Turystyka uzdrowiskowa** (w oparciu o wody zmineralizowane, walory przyrodnicze, ukierunkowanie gmin na turystykę)
- ▣ **Oferta uzupełniająca do marek: Lasy Janowskie, Roztocze** (agroturystyka, szlaki turystyczne, rękodzieło artystyczne – glina, itp.)



Dziękuję za uwagę



KONFERENCJA

Potencjał przyrodniczy

OBSZARU GMIN
BISZCZA, KSIĘŻPOL, ŁUKOWA, OBSZA, POTOK GÓRNY

GMINA BISZCZA

22 MARCA 2011R. ŁUKOWA



III. 1. Położenie geograficzne



- Pod względem fizjograficznym gmina Biszcza położona jest w obrębie dwóch mezoregionów: Równiny Biłgorajskiej i Płaskowyżu Tarnogrodzkiego należących do makroregionu Kotlina Sandomierska).

III.2. Hydrosfera



BIŁGORAJSKA
STREFA TURYSTYCZNA

- ▣ Obszar gminy należy do zlewni rzeki San. Największą rzeką odprowadzającą wodę z terenu gminy jest Tanew, której dopływem jest Łazobna. Mają one nieuregulowane koryto. Na terenie gminy nie występują jeziora. W 2008 roku oddano do użytku zbiornik wodny Biszczka-Żary o powierzchni 44 ha.



BISZCZA

III.3. Litosfera (gleby, surowce)



BIŁGORAJSKA
STREFA TURYSTYCZNA

- ▣ Na terenie Gminy Biszczka występują udokumentowane złoża gazu ziemnego przydatne do eksploatacji po zamontowaniu urządzeń uzdatniających. Badania hydrologiczne przeprowadzone w odwiertach, w których nie było złóż gazu, potwierdzają obecność wód bogatych w jod i magnez. Mogą być one wykorzystane w lecznictwie oraz do produkcji wody mineralnej (po uzdatnieniu).

BISZCZA

III.4. Przyroda (flora)



BIŁGORAJSKA
STREFA TURYSTYCZNA

- Najcenniejszymi wartościami przyrodniczymi gminy są lasy. Zajmują one 30,1% powierzchni gminy i większość z nich należy do Nadleśnictwa Biłgoraj. Jest to wartość zbliżona do średniej dla kraju.

BISZCZA

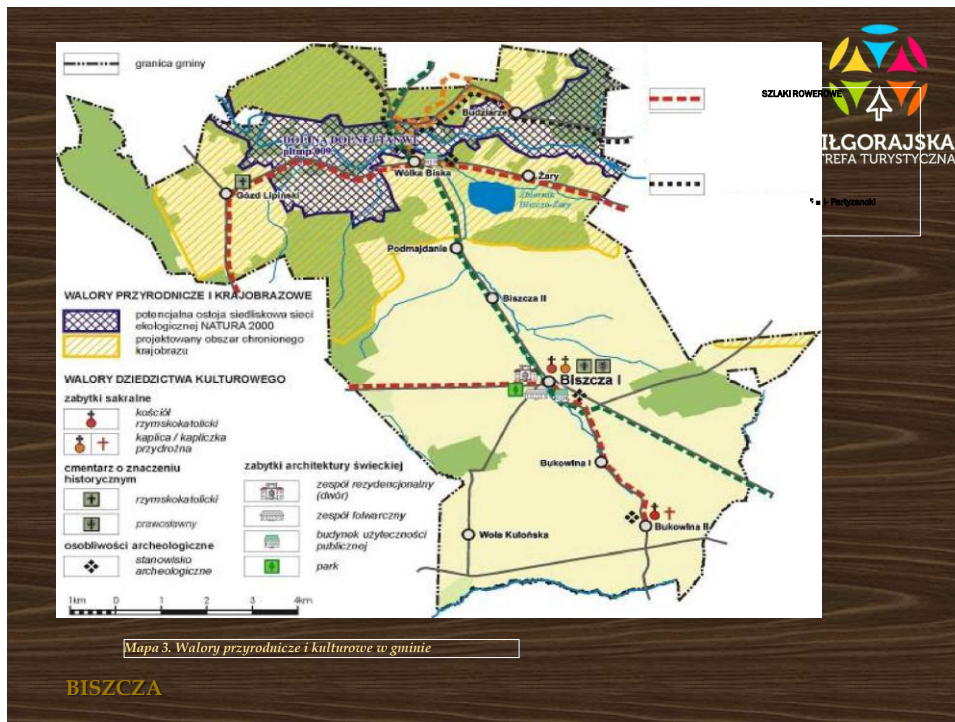
III.5. Prawna ochrona przyrody



BIŁGORAJSKA
STREFA TURYSTYCZNA

- Na terenie gminy nie znajdują się żadne obszary objęte ochroną prawną (podczas gdy średnio w województwie odsetek obszarów prawnie chronionych kształtuje się na poziomie prawie 23%, zaś w kraju - 33%). Na terenie gminy nie istnieją obszary sieci NATURA 2000, została jednak wyznaczona potencjalna ostoja siedliskowa „Dolina Dolnej Tanwi”.

BISZCZA



III.6. Zasoby OZE



- Gmina Biszcza dysponuje znacznym potencjałem, jeżeli chodzi o rozwój energii ze źródeł odnawialnych. Ze względu na swoje położenie gmina jest uprzywilejowanym obszarem do rozwoju energetyki wiatrowej. Ponadto duża ilość gruntów ornych oraz lasów stwarza realne szanse rozwoju upraw energetycznych na terenie gminy oraz pozyskiwania energii z biomasy pochodzenia roślinnego (np. słoma, odpady leśne).

BISZCZA

III.7. Mocne strony



BIŁGORAJSKA
STREFA TURYSTYCZNA

- ▣ Korzystna lokalizacja gminy
- ▣ Dobre warunki do rozwoju turystyki i rekreacji (zbiornik wodny Biszcza-Żary, w przyszłości planowane uzdrowisko)
- ▣ Dość duża lesistość (lasy sosnowe)
- ▣ Bogactwo runa leśnego,
- ▣ Specyficzny mikroklimat,
- ▣ Złóża wód mineralnych chlorkowo-sodowych z zawartością składników farmakodynamicznych (brom, jod, magnez)
- ▣ Bogate złoża czystego, wysokoenergetycznego gazu ziemnego,
- ▣ Bardzo dobrze rozwinięta gospodarka leśna,
- ▣ Wysoka kultura gospodarstw rolnych,
- ▣ Bogate dziedzictwo kulturowe (liczne zabytki i miejsca historyczne),
- ▣ Dobra baza do rozwoju przetwórstwa żywności (w tym żywności ekologicznej),
- ▣ Dobrze rozwinięta sieć drogowa,
- ▣ Dostępność terenów pod działalność gospodarczą (w tym rekreację i turystykę) oraz budownictwo mieszkaniowe
- ▣ Aktywność społeczna i kulturalna mieszkańców,
- ▣ Dość dobrze rozwinięta infrastruktura edukacyjna i sportowa,
- ▣ Prowadzenie działań w zakresie promocji gminy (strona internetowa)

BISZCZA

III.8. SZANSE ROZWOJOWE



BIŁGORAJSKA
STREFA TURYSTYCZNA

- ▣ Wykorzystanie szans rozwoju gminy i jej społeczności wynikających z dostępnych programów Unii Europejskiej,
- ▣ Włączenie się gminy w ogólnoeuropejski nurt rozwoju turystyki (budowa niezbędnej infrastruktury, rozwój miejscowych produktów turystycznych, promocja w układzie sieciowym, itd.),
- ▣ Modernizacja i postępująca specjalizacja rolnictwa, w tym rozwój rolnictwa niszowego (np. rolnictwa ekologicznego, rolnictwa produkującego na potrzeby sektora produkującego energię odnawialną),
- ▣ Rozwój społeczeństwa informacyjnego (dostęp mieszkańców do informacji, wiedzy i zatrudnienia).
- ▣ Członkostwo w Lokalnej Grupie Działania „Ziemia Biłgorajska”

BISZCZA

III.9. Problemy rozwojowe



BIŁGORAJSKA
STREFA TURYSTYCZNA

SŁABE STRONY

- ▣ Niska jakość kapitału ludzkiego (apatia i niechęć do rozwiązywania własnych problemów, zbyt duża zależność od pomocy społecznej),
- ▣ Niski poziom rozwoju infrastruktury turystycznej,
- ▣ Słabo rozwinięty sektor działalności pozarolniczej,
- ▣ Niski standard nawierzchni dróg,
- ▣ Słabo rozwinięta infrastruktura kanalizacyjna i gazowa,
- ▣ Brak wystarczającego zaplecza do skupu i przetwarzania produktów rolnych, niska dochodowość gospodarstw rolnych

ZAGROŻENIA

- ▣ Niewiara i niechęć mieszkańców do poprawy swojej sytuacji życiowej (połączona ze zwiększającą się zależnością mieszkańców od pomocy społecznej),
- ▣ Odpływ ludności do większych ośrodków i za granicę.
- ▣ Negatywne procesy demograficzne (starzenie się społeczeństwa, malejący przyrost naturalny).
- ▣ Obniżanie się konkurencyjności gminy spowodowane między innymi niskim standardem infrastruktury, niskim poziomem rozwoju przedsiębiorczości i turystyki

BISZCZA

III.10. Rekomendacje



BIŁGORAJSKA
STREFA TURYSTYCZNA

- ▣ Kluczem do zmiany niekorzystnej sytuacji w gminie powinno być przede wszystkim **ukierunkowanie działań na aktywizację lokalnej gospodarki i turystyki**. Powinno to się odbywać poprzez lepsze wykorzystanie zasobów wewnętrznych gminy, tkwiących chociażby w sektorze rolnym, jak i pozarolnym - na przykład poprzez aktywne wspieranie lokalnej przedsiębiorczości. W swoich strategicznych działaniach gmina powinna również zadbać o **poprawę swojej atrakcyjności**, po to aby zwiększyć szanse na przyciąganie potencjalnych inwestorów i turystów z zewnątrz. Dlatego też należy dążyć przede wszystkim do **poprawy stanu infrastruktury drogowej i wodno-kanalizacyjnej oraz stworzenia terenów inwestycyjnych do rozwoju przedsiębiorczości związanej głównie z rekreacją, turystyką drobną przedsiębiorczością (w tym rozwój przemysłu drzewnego i usług rynkowych)**. Działaniom tym powinna towarzyszyć aktywna promocja gminy oraz poprawa efektywności zarządzania gminą, prowadząca między innymi do jak najlepszego wykorzystywania środków unijnych skierowanych na rozwój samorządów lokalnych w Polsce.

BISZCZA



BIŁGORAJSKA
STREFA TURYSTYCZNA

Dziękuję za uwagę



BIŁGORAJSKA
STREFA TURYSTYCZNA

KONFERENCJA

Potencjał przyrodniczy

OBSZARU GMIN
BISZCZA, KSIĘŻPOL, ŁUKOWA, OBSZA, POTOK GÓRNY

GMINA KSIĘŻPOL

22 MARCA 2011R. ŁUKOWA



III. 1. Położenie geograficzne



- Gmina Książpol leży w powiecie biłgorajskim, w południowej części województwa lubelskiego i graniczy od strony północnej z gminą Biłgoraj i Aleksandrów, wschodniej z gminą Łukowa, południowej gminą Tarnogród i od strony zachodniej z gminą Biszczka. Położona jest w makroregionie Kotliny Sandomierskiej, na terenie Płaskowyżu Tarnogrodzkiego i Równiny Biłgorajskiej.

KSIĘZPOL

III.2. Klimat



BIŁGORAJSKA
STREFA TURYSTYCZNA

- Klimat rejonu (region klimatyczny lubelsko - wyżynny) można scharakteryzować jako przejściowy, kształtowany poprzez zmienny w swym zasięgu maszyn powietrza morskiego (z zachodu) i kontynentalnego (ze wschodu) przy przewadze wpływów kontynentalnych. Średnia temperatura roczna wynosi + 7,5°C. Średnie opady roczne wynoszą 650 mm. Najobfitsze opady występują w miesiącach lipcu i sierpniu - średnia miesięczna 85 - 90mm, minimum opadów notuje się w styczniu - 35mm. Liczba dni z szatą śnieżną - 76 dni (najwięcej w styczniu i lutym).
- Niekorzystny klimat obserwuje się w dolinach rzek Tanew, Złota Nitka, dolinkach bocznych i zagłębieniach terenu. Doliny są rynnami grawitacyjnego spływu chłodnego powietrza, zgodnie ze spadkami terenu. Przestrzenne zróżnicowanie warunków klimatycznych jest małe.
- Obszary zalesione zajmujące 22,1% ogólnej powierzchni gminy wpływają modyfikująco na poszczególne elementy meteorologiczne: osłabiają natężenie promieniowania słonecznego, łagodzą dobowe wahania temperatury, dają wzrost wilgotności względnej powietrza, utrudniają rozpraszanie zanieczyszczeń, osłabiają prędkość wiatru oraz powodują obecność olejków eterycznych wpływających regenerująco na organizm. Tereny położone w pobliżu dużych zespołów leśnych wskazane są m.in. do lokalizacji różnych form wypoczynku stałego i okresowego.

KSIEŻPOL

III.3. Hydrosfera



BIŁGORAJSKA
STREFA TURYSTYCZNA

- Obszar gminy Księżpol w całości leży w obrębie zlewni rzeki San. Zlewnia niższego rzędu to zlewnia rzeki Tanew, która jest dopływem Sanu.
- **Wody podziemne** Wody podziemne użytkowe związane są ze skałami wapiennymi wieku kredowego. Głębokość ich występowania osiąga 80 m ppt. Są to wody szczelinowe lub szczelinowo-warstwowe, głównie o swobodnym zwierciadle wody.
- Gmina położona jest w obrębie hydrologicznego Regionu Przedkarpackiego, Podregionu Kolbuszowsko - Tarnogrodzko - Lubaczowskiego, związanego z występowaniem wód podziemnych w utworach czwartorzędowych i trzeciorzędowych. Wody z utworów czwartorzędowych występują na głębokości 18 - 25 m. zawierają nadmierne ilości żelaza i magnezu, charakteryzują się dużą mętnością.
- Wody z utworów trzeciorzędowych występują w okolicach miejscowości Księżpol na głębokości 65 - 70 m. Jakość tych wód jest zdecydowanie lepsza niż z utworów czwartorzędowych i z tych pokładów jest czerpana woda do zasilania wodociągów „Księżpol” i „Markowicze”. Wody trzeciorzędowe, charakteryzują się podniesioną mineralizacją.
- Warunki hydrologiczne obszaru gminy są niekorzystne - słaba przepuszczalność występujących w obszarze gminy ilów krakowiackich powoduje, że większa część wód opadowych spływa powierzchniowo, a tylko bardzo mała część opadów zasila wody podziemne. Lepsze warunki są w dolinach, gorsze na wysoczyźnie.
- W gminie są 2 strefy występowania wód podziemnych: doliny rzeki Tanwi i Złotej Nitki - o znacznych rocznych wahaniami stanu wody, zależnie od poziomu wody w rzekach i od opadów z wodami od 0 do 2m oraz strefa zalegania wód poza dolinami rzecznyymi i obniżeniami terenu ze zwierciadłem wody na głębokości poniżej 2 m ppt.

KSIEŻPOL



BIŁGORAJSKA
STREFA TURYSTYCZNA

- Rejon gminy Księżpol znajduje się w regionie o nazwie Kotlina Sandomierska. Odznacza się nieco mniejszymi niż na Roztoczu (ale w skali województwa nadal dużymi) opadami, które decydują o zasilaniu rzek. Cechą charakterystyczną tej części Kotliny Sandomierskiej jest płytkie występowanie wód podziemnych i związana z tym duża gęstość sieci wodnej. Sieć tą tworzą zarówno naturalne ciekły, jak i rowy melioracyjne. Na terenie gminy mała jest łączna powierzchnia wód otwartych; liczne są natomiast mokradła stałe i okresowe. Naturalnych źródeł wody jest bardzo mało, a te, które funkcjonują mają niewielką wydajność.
- Przez teren gminy przepływają 2 rzeki; Tanew i Złota Nitka - która jest dopływem Tanwi. Tanew jest jedną z nielicznych rzek płynących „dziko”, bez regulacji jej koryta. W wojewódzkim systemie ekologicznym dolina Tanwi identyfikowana jest jako ponadregionalny korytarz ekologiczny. Jest to ważne ogniwo rusztu ekologicznego zapewniające łączność przyrodniczą - przestrzenną pomiędzy leśno - torfowiskowym węzłem ekologicznym Puszczy Solskiej, a doliną Sanu, uznawaną za korytarz ekologiczny o znaczeniu międzynarodowym. W projekcie Sieci Ekologicznej NATURA 2000 rejon doliny Tanwi uznawany jest za tzw. ostoję piasią oraz ostoję siedliskową.

KSIEŻPOL



BIŁGORAJSKA
STREFA TURYSTYCZNA

III.4. Litosfera (gleby, surowce)

- **Udokumentowane złoża surowców naturalnych:**
- **złoża ilów krakowieckich „Markowicze”** dokumentowane etapowo od 1962r., o zasobach bilansowych ustalonych decyzjami Wojewody Zamojskiego Znak; OS.7510/44/97 z dnia 15 grudnia 1997 r., Znak: OS.7510/15/98 z dnia 26 marca 1998r.:
- **iłów krakowieckich:** 4711tys.m³ / w kat. B 1624 tys.m, w kategorii C1 - 2.084 tys.m, w kategorii C2 -1003 tys.m/, w tym zasoby przemysłowe 4662 tys.m³
- **piasków kwarcowych** (schudzających) w kat. B -60tys.m, w tym zasoby przemysłowe 60tys.m. Usytuowane w na gruntach wsi Markowicze, około 1,2 km na E od drogi Księżpol - Biłgoraj. Profil surowcowy złoża jest dwuskładowy. W polu I dominują utwory ilaste czwartorzędowe (gliny, ily piaszczyste, mułki), w polu II - ily trzeciorzędowe krakowieckie. Ilaste surowce czwartorzędowe mogą być wykorzystane do produkcji cegły palonej pełnej, natomiast trzeciorzędowe- do produkcji ceramicznych wyrobów cienkościennych i drażonych. /WAG O/Zamość Nr arch.43/, Złoże jest eksploatowane przez Zakład Ceramiki Budowlanej S.A. Markowicze. Wg bilansu zasobów kopalin i wód podziemnych w Polsce wg stanu na 31 grudnia 2001 r / PIG Warszawa.2002, zasoby geologiczne bilansowe ilów krakowieckich wynosiły 4638 tys.m /9276 tys.t./, zasoby przemysłowe 4589 tys.m /9178 tys.t./, wydobyć roczne 28tys.m / 56 tys.t./.
- **złoża gazu ziemnego „Księżpol”,** w obrębie piaszczysto-lupkowych osadów sarmatu (otwory od K-10 do K16) o przepływach przemysłowych. Udokumentowano 390 mln Nm³ wysokometanowego gazu ziemnego w 6 horyzontach. Złoże będzie eksploatowane otworami K-12 i K-16. Akumulacja ma miejsce w osadach piaszczysto - lupkowych sarmatu, na głębokości kilkuset metrów i ma charakter wielopoziomowy. Poszczególne horyzonty mają miąższość od kilku do kilkudziesięciu metrów.

KSIEŻPOL

III.5. Przyroda (flora)



BIŁGORAJSKA
STREFA TURYSTYCZNA

- ▣ Pod względem przyrodniczo - leśnym charakter gminy jest również
- ▣
- ▣ dwudzielny. Dominującym zespołem leśnym jest suboceaniczny bór sosnowy,
- ▣ który jest również najbardziej rozpowszechniony w Polsce. W drzewostanach sosnowych często są spotykane enklawy drzewostanów szpilkowych (jodłowych i świerkowych).
- ▣ W granicach gminy dominują 4 grupy siedlisk. Największą powierzchnię zajmują pola i ugory z właściwymi im zbiorowiskami zastępczymi, głównie roślinnością segetalną, a miejscami (szczególnie w sąsiedztwie terenów zabudowy) -roślinnością ruderalną.
- ▣ Doliny rzeczne są zdominowane przez siedliska łąkowe. Część zachodnią i północną gminy zajmują siedliska lasów szpilkowych, przy czym na północ od Tanwi z rozległych zalesionych obszarów wyraźnie wyodrębniają się siedliska wydmowe z typowymi dla nich drzewostanami sosnowymi.

KSIĘŻPOL

III.6. Przyroda (fauna)



BIŁGORAJSKA
STREFA TURYSTYCZNA

- ▣ W ocenie naukowców - środowisko przyrodnicze gminy ma bardzo duże znaczenie w migracji fauny. W waloryzacji faunistycznej gminy, leśny ciąg siedliskowy przebiegający po północnej stronie Tanwi identyfikowany jest jako ważny w południowej Lubelszczyźnie korytarz ekologiczny dla fauny leśnej, zaś sama dolina Tanwi - jako korytarz ekologiczny dla fauny bagienno - łąkowej i zaroślowej. Z tego względu obszary te są oceniane jako obszary o wysokich wartościach faunistycznych.

KSIĘŻPOL

III.7. Krajobraz



BIŁGORAJSKA
STREFA TURYSTYCZNA

- ▣ Krajobrazem naturalnym, gminy jest falista równina.

KSIĘŻPOL

III.8. Prawna ochrona przyrody



BIŁGORAJSKA
STREFA TURYSTYCZNA

- ▣ Obszar Gminy znajduje się w strefie obszarów o wysokich walorach przyrodniczo - krajobrazowych objętych ochroną prawną - Obszar Specjalnej Ochrony Ptaków NATURA 2000 - PLB060008 Puszcza Solska, obszar chronionego krajobrazu „Dolina Tanwi” lub projektowanych do ochrony - Międzynarodowy Rezerwat Biosfery „Roztocze i Puszcza Solska”.
- ▣ Część północno zachodnia Gminy „Dolina Tanwi” znajduje się pod ochroną prawną NATURA 2000. W związku z powyższym polityka przestrzenna na terenie gminy powinna być kształtowana na zasadach ekorozwoju i prowadzić do harmonizacji funkcjonowania przyrody z rozwojem społeczno - gospodarczym przy zachowaniu walorów przyrodniczych i krajobrazowych oraz wartości kulturowych. Dlatego też pożądane są wszelkie działania gospodarcze i organizacyjne umożliwiające efektywny wzrost czystości środowiska i osiągnięcie w/w celów.
- ▣ Objęte ochroną użytki ekologiczne to: torfowiska koło Starego Lipowca, śródleśne łąki koło Nowego Lipowca

KSIĘŻPOL



BIŁGORAJSKA
STREFA TURYSTYCZNA

- ▣ Na terenie gminy Księżpol następujące obszary i obiekty przyrodnicze podlegają ochronie:
- ▣ 1. Obszar gminy na wschód od drogi Bilgoraj - Tarnogród, z wyłączeniem terenów wsi Majdan Nowy, Markowicze - Cegielnia, Plusy, Korchów Pierwszy i Korchów Drugi wchodzi w skład strefy „C” projektowanego Rezerwatu Biosfery „Roztocze i Puszcza Solska”. Utworzenie tego rezerwatu, pod patronatem Światowego Komitetu UNESCO jest zgodne z zatwierdzoną Strategią Rozwoju Województwa Lubelskiego
- ▣ 2. Prawną ochroną indywidualną jako pomniki przyrody objęte są:
 - ▣ 2 wiązy szypulkowe na zabytkowym cmentarzu Greko - katolickim w Księżpolu,
 - ▣ 28 wiązów szypulkowych na cmentarzu prawosławnym w Księżpolu,
 - ▣ lipa drobnolistna na cmentarzu prawosławnym w Księżpolu,
 - ▣ dąb szypulkowy na cmentarzu prawosławnym w Księżpolu.
- ▣ Objęty ochroną prawną na podstawie przepisów ustawy o ochronie przyrody Obszar Chronionego Krajobrazu Doliny Tanwi.
- ▣ Objęty ochroną planistyczną projektowany do objęcia ochroną prawną na podstawie przepisów ustawy o ochronie przyrody rezerwat przyrody w Lesie Kycówka.
- ▣ Objęty ochroną prawną na podstawie przepisów ustawy o ochronie przyrody zespół przyrodniczo - krajobrazowy położony na wschód od wsi Stare Króle.
- ▣ Objęty ochroną prawną na podstawie przepisów ustawy o ochronie przyrody użytek ekologiczny obejmujący starorzecze Tanwi znajdujące się po południowej stronie właściwego koryta Tanwi

KSIĘZPOL



BIŁGORAJSKA
STREFA TURYSTYCZNA

III.9. MOCNE STRONY

- ▣ Położenie gminy na obszarze atrakcyjnym przyrodniczo o stosunkowo czystym powietrzu atmosferycznym (brak przemysłu ciężkiego),
- ▣ Położenie części gminy w Obszarze Chronionego Krajobrazu
- ▣ Opracowany programu ochrony środowiska,
- ▣ Segregacja ogólna odpadów,
- ▣ Oczyszczalnia ścieków w miejscowości Księżpol,
- ▣ Dobre warunki glebowo - klimatyczne do produkcji rolnej, warzywnej,
- ▣ Korzystne warunki do rozwoju turystyki rowerowej,
- ▣ Dbałość o ekorozwój,
- ▣ Wzrastająca świadomość ekologiczna mieszkańców

KSIĘZPOL

III.10. SZANSE ROZWOJOWE



BIŁGORAJSKA
STREFA TURYSTYCZNA

- ▣ Rozwój gospodarstw ekologicznych,
- ▣ Utrzymywanie w dobrym stanie technicznym infrastruktury technicznej w gminie i regionie,
- ▣ Możliwość rozwoju turystyki rowerowej, pieszej, wodnej -przyjaznej środowisku,
- ▣ Możliwość wykorzystania wód do rozwoju wędkarstwa,
- ▣ Edukacja ekologiczna społeczeństwa,
- ▣ Pozyskiwanie środków na ekologię, edukację ekologiczną, turystykę itd., z funduszy zewnętrznych krajowych i zagranicznych, w tym z UE

KSIĘŻPOL

III.11. Problemy rozwojowe



BIŁGORAJSKA
STREFA TURYSTYCZNA

SŁABE STRONY

- ▣ Brak programów energetycznych w zakresie gazyfikacji terenów pod przyszłe budownictwo mieszkaniowe, przemysł, usługi,
- ▣ Znikoma ilość kwater i gospodarstw agroturystycznych,
- ▣ Niewystarczająca ilość urządzonych szlaków turystycznych, rowerowych i pieszych

KSIĘŻPOL

ZAGROŻENIA

- ▣ Brak promocji turystyki, agro i ekoturystyki,
- ▣ Słabe tempo inwestycji ekologicznych
- ▣ Powstawanie niekontrolowanych wysypisk odpadów,
- ▣ Stosowanie lokalnych kotłowni i pieców grzewczych opalanych paliwem stałym

III.12. Rekomendacje



BIŁGORAJSKA
STREFA TURYSTYCZNA

- ▣ Zrównoważony rozwój społeczno-gospodarczy Gminy Księżpól powinien następować w oparciu o istniejące zasoby naturalne, a mianowicie zasoby rolniczej przestrzeni produkcyjnej, zasoby leśne, zasoby surowców naturalnych (iły krakowieckie, gaz ziemny) walory i zasoby przyrodniczo-krajobrazowe oraz kulturowe. Zasoby naturalne środowiska stwarzają szansę rozwoju przemysłu ceramiki budowlanej, rolnictwa (zwłaszcza rolnictwa ekologicznego) i przetwórstwa rolno-spożywczego, zrównoważonej produkcji drewna i jego przerobu oraz różnych form turystyki i rekreacji

KSIĘŻPÓL



BIŁGORAJSKA
STREFA TURYSTYCZNA

Dziękuję za uwagę



BIŁGORAJSKA
STREFA TURYSTYCZNA

KONFERENCJA

Potencjał przyrodniczy

OBSZARU GMIN
BISZCZA, KSIĘŻPOL, ŁUKOWA, OBSZA, POTOK GÓRNY

GMINA ŁUKOWA

22 MARCA 2011R. ŁUKOWA



BIŁGORAJSKA
STREFA TURYSTYCZNA

Łukowa

Opis Gminy



III. 1. Położenie geograficzne



BIŁGORAJSKA
STREFA TURYSTYCZNA

- ▣ Gmina Łukowa położona jest w południowo – wschodniej części kraju, w południowej części województwa lubelskiego oraz w południowo – wschodniej części powiatu biłgorajskiego.
- ▣ północno – wschodnia części Makroregionu Kotliny Sandomierskiej i obejmuje fragmenty dwóch mezoregionów Płaskowyżu Tarnogrodzkiego i Równiny Biłgorajskiej.

ŁUKOWA

III.2. Klimat



BIŁGORAJSKA
STREFA TURYSTYCZNA

- ▣ Klimat gminy charakteryzują dość dobre warunki klimatyczne, ukształtowane przez dwa rodzaje mas powietrza: od zachodu masy powietrza polarno-morskiego, a od wschodu masy powietrza polarno-kontynentalnego.
- ▣ Średnia temperatura powietrza to 7,4°C, średnia temperatura najzimniejszego miesiąca (stycznia) wynosi – 4,0°C, a najcieplejszego miesiąca (lipca) +17,6°C.
- ▣ Średnie roczne opady są dość wysokie, w granicach 650 mm. W rocznym rozkładzie opadów przeważają opady letnie nad zimowymi. W półroczu letnim opady wynoszą około 400 mm, a w zimowym około 250 mm. Maksimum opadów występuje w miesiącu lipcu (około 90 mm), a minimum w miesiącu marcu (ok. 35 mm).
- ▣ Pod względem długości trwania pór roku gminę Łukowa charakteryzuje długie lato (97 dni), średnia zima (78 dni), krótka wiosna (59 dni) i krótka jesień (62 dni).
- ▣ Średnie roczne zachmurzenie w gminie Łukowa wynosi 66%, a długość zalegania pokrywy śnieżnej średnio od 75 do 80 dni.
- ▣ Ze względu na szczególne warunki mikroklimatyczne wschodnia i środkowa część gminy Łukowa została zakwalifikowana jako jeden z czterech obszarów ochrony uzdrowiskowej w województwie lubelskim.

ŁUKOWA

III.3. Hydrosfera



BIŁGORAJSKA
STREFA TURYSTYCZNA

- ▣ Gmina Łukowa obejmuje „lubelski” odcinek Kotliny Sandomierskiej. Odpływ całkowity jest tu nieco mniejszy niż na Roztoczu. Wskaźnik odpływu powierzchniowego wynosi 4,5 - 5 l/s/km².
- ▣ Płytkie występowanie wód podziemnych. Jest to spowodowane niską przepuszczalnością podłoża. Sieć wodna jest bardzo gęsta, występują też liczne mokradła. Źródła mają małą wydajność i jest ich niewiele. Rzeki zasilane są przez wody deszczowe - roztopowe, z występowaniem wiosennych wezbrań i jesiennych niżówek (Michalczyk, Wilgat, 1998).
- ▣ Sieć rzeczna gminy jest bardzo rozbudowana.


ŁUKOWA Tworzy ją:




BIŁGORAJSKA
STREFA TURYSTYCZNA

- ▣ **TANEW** - około 2/3 jej koryta należy do naszego powiatu. Swoją bieg zaczyna ze wzgórz Roztocza Wschodniego w sołectwie Huta Złomy na wysokości 308 m. n.p.m. i na terenie powiatu przecina Kotlinę Sandomierską, jest dopływem Sanu. Długość tej rzeki to 113 km. Na terenie gminy przepływa na długości 11 km, zbierając wody Sopotu, Szumu i Wirowej. Średni przepływ Tanwi, obliczony za lata 1976 - 1980, dla wodowskazu w Markowiczach (poniżej Gminy Łukowa) wynosił 5,77 m³/s. TaneW jest najcieplejszą rzeką w Polsce, gdyż powiat biłgorajski cechuje duże nasłonecznienie. TaneW jest rzeką spławną. Jeszcze w Borowych Młynach to dość wąska i płytka rzeczka, ale już od Osuch, gdzie płynie połączona z Wirową, staje się szeroką dziką rzeką, tym bardziej, że pod Osuchami wpada do niej Sopot. Szerokość jej, w tej miejscowości, waha się od 4 do nawet 8 metrów. TaneW płynie swoim naturalnym korytem zbierając kolejne dopływy. Przed miejscowością Szostaki zasilona zostaje wodami Szumu i Niepryszki. Dopływy Tanwi mają na tym terenie niskie brzegi. TaneW płynie wolno, przy czym meandruje, tworząc liczne zakola. W dolinie rzeki spotyka się dość często stare jej koryta, zwane przez miejscowe starsze osoby tanwiskami. Trasa zalewowa doliny Tanwi położona jest na wysokości 190 - 200 m n.p.m. Powyżej Łukowej koryto rzeki jest uregulowane, występuje gęsta sieć rowów melioracyjnych. Poniżej Łukowej TaneW meandruje i występują starorzecza.

ŁUKOWA

- 
- **SOPOT** – prawy dopływ Tanwi w pobliżu Osuch. Długość 22,5 km. Rzeka płynie zakolami w wąskiej, głębokiej (20 - 40 m) dolinie, tworząc liczne wodospady. Brzegi Sopotu porasta bujna roślinność (sosna i leszczyna).
 - **LUBIENIA** – przepływa przez teren gminy na ok. 1,5 km, a długość całej rzeki wynosi około 25 km. Wypływa w pobliżu Woli Różanieckiej na wysokości 236 m n.p.m. Przepływa przez Babice i uchodzi do Wirowej na północ od Łukowej. Koryto jest jej zwarte, o wysokich brzegach.
 - **WIROWA** – dopływ Tanwi. Rzeka na całej swej długości uregulowana, mająca na zrównanych podmokłych obszarach po kilka rozchodzących się i zbiegających cieków. Przepływa w pobliżu Majdanu Sieniawskiego. Płynie najpierw w kierunku wschodnim przez Ułazów, Lubliniec, gdzie zmienia bieg na północno-zachodni, przepływa przez Zamch, Olchowiec i uchodzi do Tanwi w Osuchach.
 - **SZUM** – prawy dopływ Tanwi w pobliżu Szostak w gminie Łukowa. Ma długość 17,2 km. Bierze początek w południowej części Roztoczańskiego Parku Narodowego w pobliżu Górecka Nowego na wysokości 249 m n.p.m. Szum przyjmuje największy dopływ Niepryszkę, wysokości 257,5 m n.p.m. powierzchni. Rzeka uchodzi do Tanwi w okolicy miejscowości Szostaki.

ŁUKOWA

- 
- **NIEPRYSZKA** – największy dopływ Szumu. Zajmuje 134 km powierzchni. Malownicze źródło rzeki znajduje się na granicy gruntów Józefowa i Majdanu Niepryskiego. W granicach Józefowa stworzono w jej korycie dwa zalewy. Na Niepryszce znajduje się zbiornik rekreacyjny.
 - **MUCHA** – płynie sobie przez samą miejscowość Łukowa, następnie łąkami uchodzi do Lubieni, zasilając tą rzekę.
 - **STUZIENICA** – rzeczka, strumyk, płynie doliną głęboko wciętą w utwory piaszczyste /obok Lasu Muraszczków/. Szerokość tej rzeki miejscami dochodzi do 3 m, a doliny do 5 m. Rzeczka ta wpada do Tanwi.
 - **CZARNA RZĘKA** – płynąca w kierunku wschodnim Osuch: wypływająca z bagien w pobliżu tzw. Bykowej Drogi. Jak niektórzy twierdzą – tereny te zajmują leśne uroczyska. Woda w rzece ma ciemną barwę stąd jej nazwa.
 - Na łąkach nadrzecznych spotyka się naturalne starorzecza, w których przez cały rok utrzymuje się woda. W większości są to jednak formy zanikające i stare.
 - Uzupełnieniem powierzchniowej sieci wodnej Gminy Łukowa jest kompleks stawów w miejscowości Chmiełek. Od północy przylega do granicy gminy drugi kompleks stawów, położony w dolinie Szumu.

ŁUKOWA



BIŁGORAJSKA
STREFA TURYSTYCZNA

- ▣ *Wody podziemne*
- ▣ Płytki poziom wód gruntowych w gminie Łukowa spowodowany jest równinnym charakterem terenu i małą przepuszczalnością podłoża.
- ▣ W dnach dolin rzecznych i obniżeń terenu, a szczególnie w dolinie Tanwi, zwierciadło wód gruntowych w przeważającej części roku występuje na poziomie 0 – 2 m. Zależy to od intensywności opadów zasilających bezpośrednio warstwę wodonośną, zbudowaną głównie z piasków drobno- i średnioziarnistych.

ŁUKOWA



BIŁGORAJSKA
STREFA TURYSTYCZNA

III.4. Litosfera (surowce, gleby)

- ▣ Dolina Tanwi dzieli gminę Łukowa na dwa obszary zróżnicowane pod względem ukształtowania powierzchni.
- ▣ Północno – wschodnia część gminy, znajdująca się na Równinie Biłgorajskiej, położona jest na wysokości 220 - 200 m n.p.m. Jest to słabo urzeźbiona równina, którą urozmaicają wydmy i zagłębienia deflacyjne.
- ▣ Południowo – zachodnia część gminy o odmiennej rzeźbie, leży w obrębie Płaskowyżu Tarnogrodzkiego na wysokości 200 - 235 m n.p.m. Jest to płaskowyż poroździelany siecią niewielkich dolin rzecznych.
- ▣ Najwyższy punkt na obszarze gminy znajduje się w południowo – zachodniej części gminy w rejonie miejscowości Szarajówka (234,8 m n.p.m.).

ŁUKOWA

Gleby



BIŁGORAJSKA
STREFA TURYSTYCZNA

- ▣ Na Równinie Biłgorajskiej występują gleby bielcowe wytworzone z piasków luźnych oraz słabo gliniastych i gliniastych. Posiadają małą zawartość próchnicy i kwaśny odczyn.
- ▣ Teren Płaskowyżu Tarnogrodzkiego to gleby bielcowe wytworzone z piasków oraz gleby płowe na utworach pyłowych. Krawędź Płaskowyżu Tarnogrodzkiego pokrywają gleby bielcowe wytworzone z piasków i utworów pyłowych oraz gleby glejowe. W zagłębieniach terenu występują gleby błotne, mułowo – bagienne i torfowe a w dolinach rzecznych mady.
- ▣ Wśród gruntów ornich, pod względem wartości bonitacyjnej, określającej wartość użytkową gleb, przeważają gleby średniej i słabej jakości (IV i V klasa). W użytkach zielonych dominuje klasa V i IV.
- ▣ Biorąc pod uwagę kompleksy przydatności rolniczej, wśród gruntów ornich dominują gleby kompleksu zbożowo-pastewnego mocnego i żytniego dobrego. Ponadto występują gleby kompleksu żytniego bardzo dobrego, żytniego słabego, żytniego bardzo słabego, zbożowo – pastewnego słabego i pszennego wadliwego.
- ▣ Użytki zielone w gminie zaliczane są do kompleksu słabego i bardzo słabego oraz średniego. Kompleksy przydatności rolniczej są zespołami różnych i różnie położonych gleb, charakteryzujących się podobnymi właściwościami rolniczymi i potencjalnym sposobem użytkowania.

ŁUKOWA

III.5. Przyroda (flora)



BIŁGORAJSKA
STREFA TURYSTYCZNA

- ▣ Szata roślinna gminy Łukowa jest bogata i charakteryzuje się dużym zróżnicowaniem. Cechuje się ona również wysokim stopniem naturalności oraz niskim udziałem gatunków obcych. Dotyczy to głównie łąk oraz torfowisk wysokich i przejściowych. Mały jest natomiast udział we florze gatunków muraw i zarośli kserotermicznych.
- ▣ **Roślinność wodna i szuwarowa**
- ▣ Stosunkowo uboga. Z gatunków wodnych występuje tu spirodelia wielokorzeniowa, rzęsa trójrowkowa, moczarka kanadyjska i rogatek sztywny. Roślinność szuwarowa jest dość zróżnicowana. Starorzecza porastają szuwar właściwe: trzcinowy, palkowy, mannowy i jeżogłówkowy oraz turzycowiska. Wzdłuż rzek występują niewielkie płaty szuwarów: mozgowego i mannowego.
- ▣ **Roślinność łąk i pastwisk**
- ▣ Łąki i pastwiska zajmują około 16,5% powierzchni gminy. Pod względem siedliskowym są to łąki świeże i wilgotne. Użytkowane ekstensywnie łąki świeże można podzielić na łąki: tymotkowe, wiechlinowe i rajgrasowe. Na obrzeżach zarośli oraz wzdłuż rowów występują niewielkie płaty łąk ziołoroślowych.

ŁUKOWA



- ▣ *Tereny leśne.* Florę tych terenów reprezentują gatunki wszystkich typów siedliskowych lasów niżowych z przewagą gatunków lasów liściastych. Lasy zajmują 48,30 % powierzchni gminy. W lasach przeważają siedliska borowe. W zależności od uwilgotnienia rozróżnia się: bory suche, bory świeże, bory wilgotne i bory bagienne. Bory suche zajmują najsuchsze siedliska (szczyty wydm). Bory świeże występują na umiarkowanie uwilgotnionych siedliskach, głównie we wschodniej części gminy. Bory wilgotne występują na trwale podmokłych siedliskach – lasy Puszczy Solskiej. Bory bagienne występują w najwilgotniejszych miejscach (obrzeża torfowisk przejściowych i wysokich).

ŁUKOWA

III.6. Przyroda (fauna)



- ▣ O walorach faunistycznych Gminy Łukowa decydują zwarte kompleksy leśne (północna i wschodnia część gminy) oraz mozaika środowisk związanych z doliną Tanwi i jej dopływu – Wirowej.
- ▣ Na terenie gminy występuje:
 - ▣ z gryzoni: wiewiórka, mysz domowa, mysz polna, badyłarka, mysz zaroślowa, mysz leśna, nornik zwyczajny, nornica ruda, karczownik, nornik północny, szczur wędrowny i piżmak.
 - ▣ z gatunków łownych: lis, jeleń, sarna,łoś, zając i dzik. Ponadto na terenie gminy występuje: kuna leśna, kuna domowa, łasica, gronostaj, borsuk, wilk, wydra i bóbr.
 - ▣ z ptaków na terenach leśnych: krogulec, jastrząb, myszolew, orlik krzykliwy, puszczyk, sowa uszata, dzięcioł czarny, dzięcioł średni, dzięcioł zielony, dzięcioł duży, dzięciołek, kruk, wrona siwa, pełzacz leśny, kukulka, kowalik, sójka, orzechówka, zniczek, mysikrólik, turkawka i bocian czarny.
 - ▣ z ptaków wodnych i wodno-błotnych: perkoza dwuczubego, czapłę siwą, łabędzia niemego, krzyżówkę, głowienkę, czernicę, łyskę, żurawia i czajkę.
 - ▣ z ptaków pospolicie występujących: grzywacz, sierpówka, jerzyk, oknówka, brzegówka, dymówka, pliszka siwa, kos, kapturka, sikora bogatka, sikora uboga, sroka, kawka, bocian biały, gawron, wróbel, mazurek, szpak, zięba, dzwonic, szczygieł, rudzik, kwiczoł, drozd śpiewak, skowronek, pierwiosnek, makolągwa, trznadel, potrzos, bażant i kuropatwa.
 - ▣ z gadów: jaszczurka zwinka, jaszczurka żyworodna, żmija zygzakowata i zaskroniec.
 - ▣ z płazów: ropucha szara, ropucha zielona, żaba trawna, żaba moczarowa, żaba wodna.

ŁUKOWA

III.7. Prawna ochrona przyrody



BIŁGORAJSKA
STREFA TURYSTYCZNA

- ▣ W gminie Łukowa znajduje się fragment Parku Krajobrazowego „Puszczy Solskiej” i jego otuliny oraz obszar specjalnej ochrony ptaków Natura 2000 i pomniki przyrody.
- ▣ Park Krajobrazowy „Puszczy Solskiej”
Część północna i wschodnia gminy to obszary leśne – skraj Puszczy Solskiej, objętej ochroną jako Park Krajobrazowy „Puszczy Solskiej”. Powierzchnia Parku obejmuje obszar 21,305 ha, w tym, w granicach Gminy Łukowa obszar ten to 7,925 ha, co stanowi 37,2% powierzchni całkowitej Parku. Otulina Parku stanowi obszar 16,552 ha, w granicach gminy ma powierzchnię 1,972 ha. Teren Parku jest niemal nie zamieszkały. Prowadzona jest tu głównie gospodarka leśna.

ŁUKOWA



BIŁGORAJSKA
STREFA TURYSTYCZNA

- ▣ Natura 2000
Na obszarze Gminy Łukowa znajduje się ostoja ptaków o randze międzynarodowej Puszcza Solska (kod obszaru PLB060008), obejmująca 79349,1 h, w tym w Gminie Łukowa 9942,2 h.
- ▣ Pomniki przyrody
Ochroną, w randze pomnika przyrody, na obszarze gminy Łukowa objęto 5 dębów szypułkowych (*Quercus robur*) o obwodach pni od 365 do 490 cm.

ŁUKOWA

III.8. Problemy



BIŁGORAJSKA
STREFA TURYSTYCZNA

- ▣ Brak pełnego wykorzystania unikalnych walorów krajobrazowo – ekologicznych i historycznych, znajdujących się w Gminie Łukowa, dla celów turystycznych, poprzez stworzenie sieci drózek pieszo – rowerowych udostępniających najpiękniejsze rejony gminy, pomniki przyrody, miejsca historyczne i zabytki architektoniczne.
- ▣ Brak wykorzystania zasobów wód mineralnych znajdujących się na terenie gminy.
- ▣ Stan obiektów dziedzictwa kulturowego jest w większości zły - konieczny remont zabytków Gminy Łukowa.
- ▣ Słaba promocja lokalnych miejsc dziedzictwa kulturowego.

ŁUKOWA

III.9. MOCNE STRONY



BIŁGORAJSKA
STREFA TURYSTYCZNA

- ▣ Korzystne położenie geograficzne na pograniczu dwóch dużych jednostek fizjograficznych: Wyzyny Lubelskiej i Kotliny Sandomierskiej, w sąsiedztwie Rostocza.
- ▣ Dogodne połączenia komunikacyjne z Lublinem, Zamościem oraz gminami ościennymi.
- ▣ Przez teren gminy przebiega droga wojewódzka Zamość – Wola Obszańska.
- ▣ Niewielki stopień degradacji środowiska naturalnego oraz niewielki stopień zagrożenia czystości powietrza atmosferycznego.
- ▣ Duża lesistość gminy – ponad 48 % jej powierzchni zajmują lasy.
- ▣ Na terenie gminy zlokalizowany jest Park Krajobrazowy Puszczy Solskiej z urozmaiconą fauną i florą występującą na terenie Parku Krajobrazowego.
- ▣ Czyste rzeki – przełomowe i źródłiskowe odcinki rzek posiadają wybitne walory krajobrazowe.
- ▣ Dobra jakość wód podziemnych.
- ▣ **Występowanie wód mineralnych.**
- ▣ Mała gęstość zaludnienia na 1 km² – 30 osób.
- ▣ Duża koncentracja siedliskowa – ponad 80 % ludności zamieszkuje w dwóch miejscowościach: Łukowa i Chmielek.
- ▣ Duży i rosnący udział ludności w wieku produkcyjnym.
- ▣ Dodatnie saldo przyrostu naturalnego.
- ▣ Wzrost poziomu wykształcenia mieszkańców gminy.
- ▣ Stabilna sytuacja ekonomiczno – finansowa fabryk, dodatkowe zatrudnienie w istniejących fabrykach mebli.
- ▣ Mały stopień zdegradowania środowiska naturalnego stwarza warunki do rozwoju rolnictwa ekologicznego, tj. produkcji „zdrowej żywności”.
- ▣ Wysoka specjalizacja i doświadczenie w zakresie upraw przemysłowych /tytoń/.
- ▣ Wysoki poziom wyposażenia indywidualnych gospodarstw rolnych w maszyny rolnicze i sprzęt do produkcji rolnej.
- ▣ Uregulowany stan prawny lasów.
- ▣ Zwarte powierzchnie leśne.

ŁUKOWA

III.10. SZANSE ROZWOJOWE



BIŁGORAJSKA
STREFA TURYSTYCZNA

- ▣ Rozwój turystyki, agroturystyki i lecznictwa sanatoryjnego.
- ▣ Budowa szlaków krajobrazowych dla turystyki pieszej i rowerowej.
- ▣ Istnienie programów pomocowych i dotacji na ochronę środowiska.
- ▣ Modernizacja istniejących kotłowni i przejście na opalanie gazowe lub olejowe.
- ▣ Budowa kanalizacji ściekowo – sanitarnej na terenie gminy.
- ▣ Dalszy rozwój fabryk mebli stwarza szanse wzrostu zatrudnienia w sektorze pozarolniczym.
- ▣ Stworzenie programu rozwoju przedsiębiorczości w gminie oraz promowanie nowych form przedsiębiorczości związanych z rozwojem turystyki i agroturystyki.
- ▣ Rozwój rolnictwa ekologicznego / zdrowa żywność/.
- ▣ Możliwość tworzenia większych obszarów upraw warzyw i owoców,
- ▣ Rozwój grup producenckich,
- ▣ Stworzenie programu wielofunkcyjnego rozwoju wsi.
- ▣ Możliwość wykorzystania kompleksów leśnych w rozwoju turystyki i agroturystyki.
- ▣ Możliwość wykorzystania środków na zalesianie gruntów o słabej jakości gleb.
- ▣ Opracowanie i wdrożenie w życie programu promowania tradycji i kultury lukowskiej.

ŁUKOWA

III.11. Problemy rozwojowe



BIŁGORAJSKA
STREFA TURYSTYCZNA

SŁABE STRONY

- ▣ Położenie gminy na skraju województwa lubelskiego i powiatu biłgorajskiego.
- ▣ Brak programu wykorzystania zasobów wodnych, np. tworzenia zbiorników małej retencji dla potrzeb turystyki.
- ▣ Niski poziom dochodów gospodarstw rolnych.
- ▣ Wielokierunkowość produkcji rolniczej.
- ▣ Niska wydajność produkcji roślinnej i zwierzęcej.
- ▣ Brak przetwórstwa rolno – spożywczego.
- ▣ Brak systemowych rozwiązań dotyczących dystrybucji plodów rolnych.
- ▣ Zły stan dróg.
- ▣ Brak gospodarstw agroturystycznych, bazy noclegowej, gastronomicznej.

ZAGROŻENIA

- ▣ Pogorszenie się koniunktury w branży meblowej, będzie miał wpływ na spadek zatrudnienia w sektorze pozarolniczym.
- ▣ Brak instrumentów zwiększających dochodowość gospodarstw rolnych,
- ▣ Niedostateczne środki finansowe na wsparcie rozwoju rolnictwa i poza rolniczych gałęzi produkcji z UE.
- ▣ Zwiększanie się liczby osób korzystających z pomocy społecznej.
- ▣ Dalszy spadek realnych dochodów gospodarstw rolnych.
- ▣ Spadek wydatków na kulturę, ochronę zabytków oraz sport.
- ▣ Dalsze niszczenie i dewastacja obiektów zabytkowych.

ŁUKOWA

III.12. Rekomendacje



BIŁGORAJSKA
STREFA TURYSTYCZNA

Obszar Turystyki

- ▣ Wspieranie powstawania grup producenckich oraz organizacji zrzeszających producentów.
- ▣ Tworzenie centrów magazynowania, przechowywania i przygotowania produktów rolnych do sprzedaży.
- ▣ Utworzenie lokalnych grup odnowy wsi .
- ▣ Aktywne wspieranie istniejących i nowopowstałych przedsiębiorstw.
- ▣ Pobudzenie przedsiębiorczości na obszarach wiejskich, pełniejsze wykorzystanie potencjału ludzkiego oraz łagodzenie problemów bezrobocia.
- ▣ Tworzenie przedsięwzięć umożliwiających pozyskiwanie przez rolników dochodów poza pracą w rolnictwie.
- ▣ Przelamywanie barier psychologicznych społeczeństwa gminy związanych z podejmowaniem inicjatyw gospodarczych.
- ▣ Organizacja szkoleń z zakresu marketingu i zarządzania.
- ▣ Wspieranie rozwoju infrastruktury turystycznej tj. tworzenie bazy noclegowo-gastronomicznej, szlaków turystycznych, ścieżek pieszych i rowerowych, remont zabytków, pomników itp.
- ▣ Budowa małej infrastruktury turystyczno-rekreacyjnej na terenie gminy: parkingi, ławki, tereny zielone.
- ▣ Promowanie gospodarstw agroturystycznych i ekologicznych.

ŁUKOWA



BIŁGORAJSKA
STREFA TURYSTYCZNA

Dziękuję za uwagę



BIŁGORAJSKA
STREFA TURYSTYCZNA

KONFERENCJA

Potencjał przyrodniczy

OBSZARU GMIN
BISZCZA, KSIĘŻPOL, ŁUKOWA, OBSZA, POTOK GÓRNY

GMINA OBSZA

22 MARCA 2011 R. ŁUKOWA



BIŁGORAJSKA
STREFA TURYSTYCZNA

OBSZA

Opis Gminy



III. 1. Położenie geograficzne



BIŁGORAJSKA
STREFA TURYSTYCZNA

- Gmina Obsza położona jest w południowo-wschodniej części powiatu biłgorajskiego, w województwie lubelskim, na szlaku Tarnogród – Cieszanów, przy granicy z województwem podkarpackim. Sąsiaduje z gminami: Tarnogród, Łukowa, Susiec, oraz Stary Dzików, Cieszanów i Narol. Pod względem administracyjnym składa się z 6 miejscowości podzielonych na 8 sołectw: Babice I, Babice II, Obsza, Wola Obszańska, Dorbozy, Olchowiec, Zamch I, Zamch II.

OBSZA



BIŁGORAJSKA
STREFA TURYSTYCZNA

- Ogólna powierzchnia gminy wynosi 112,97 km² (w tym użytki rolne: 72% i użytki leśne: 22%), co stanowi 6,73% powierzchni powiatu i 0,45% powierzchni województwa. Pod względem fizyczno-geograficznym znajduje się w obrębie dwóch krain fizjograficznych. Równiny Puszczańskiej (stanowiącej wschodni fragment obszaru gminy) i Płaskowyżu Tarnogrodzkiego w Kotlinie Sandomierskiej.
- Równina Puszczańska obejmuje dolinę rzeki Tanew – najczystszej rzeki Polski (III klasa czystości) i jej dopływy: Wirowa i Lubień. Doliny tych rzek na obszarze gminy Obsza osiągają wysokość 203 m n.p.m. opadając łagodnie w kierunku północnym. Obok dolin rzecznych występują zalesione zagłębienia zajęte przez bagna i torfowiska. Równina Puszczańska jest krainą nizinną o słabo ukształtowanej rzeźbie terenu i małych spadkach, z niewielkimi wzniesieniami pozostałymi z wydm piaskowych.
- Płaskowyż Tarnogrodzki stanowi lekko falisty teren wznoszący się stopniowo ku południowi, dochodząc do wysokości 240 m n.p.m. w pobliżu miejscowości Wola Obszańska. Płaskowyż tworzy jazy na obszarach pokrytych grubszą warstwą gliny.

OBSZA

III.2. Klimat



BIŁGORAJSKA
STREFA TURYSTYCZNA

- Klimat gminy cechuje się przewagą powietrza kontynentalnego. Na początku jesieni docierają nad tereny południowej Polski masy powietrza podzwrotnikowo-kontynentalnego, które kształtują słoneczną pogodę tzw. Złotą Polską Jesień, stosunkowo rzadko docierają tutaj masy powietrza arktycznego powodujące silne mrozy i opady w zimie. Warunki klimatyczne w gminie są korzystne do produkcji roślinnej i nie różnią się w większym stopniu od średniej krajowej.
- We wschodniej Polsce przeważają wiatry wschodnie. Występują tutaj także tzw. cisze – stany bezwietrzne (pd-wsch. Polska). Największe nasłonecznienie, czyli ilość czasu, w którym bezpośrednie promienie słoneczne docierają do powierzchni ziemi, przypada na czerwiec a najmniejsze na grudzień. Średnie roczne temperatury gminy Obsza wynoszą +7,6°C, mieści się ona w przedziale średnich temperatur w Polsce (6 - 8,5°C). Najcieplejszym miesiącem jest lipiec, którego średnie temperatury wynoszą od 16 - 19°C. Najzimniejszym miesiącem jest styczeń, o średniej temperaturze we wschodniej Polsce, wynoszącej -5,5°C. Zima na wschodzie kraju jest znacznie zimniejsza niż w pozostałych rejonach kraju. Związana jest z tym m.in. dłuższe zlodzenie rzek oraz zaleganie pokrywy śnieżnych.
- Średnie opady dla gminy Obsza kształtują się one w granicach 650 - 700 mm. Największa liczba dni deszczowych przypada na listopad i grudzień, a najmniejsza na wiosnę. Z opadami związana jest wilgotność powietrza, która wykazuje niewielkie zróżnicowanie regionalne a wartości względne wahają się w granicach 80% (zima maximum wilgotności, lato minimum). W gminie średnia dobowa temperatura powietrza powyżej 15°C występuje w okresie od 80 do 100 dni w roku (okres letni). Temperatury powyżej 5°C stwarzają dobre warunki wegetacyjne dla roślin. Dla Obszy długość wegetacji roślin wynosi ok. 215 dni przy średniej krajowej wynoszącej 220 dni.

OBSZA

III.3. Hydrosfera



BIŁGORAJSKA
STREFA TURYSTYCZNA

- Sieć wodna gminy Obsza jest bogata, dzięki występowaniu dobrej jakości pod względem bakteriologicznym wód podziemnych, oraz ekologicznych, nieskażonych terenów wód powierzchniowych, które mogą być wykorzystywane na cele rybackie lub rekreacyjne, a także budowę i rozbudowę zbiorników retencyjnych.
- Przez teren gminy przepływają rzeki: Lubień, Tanew, Złota Nitka i Wirowa, które posiadają kilka małych odgałęzień. Na zrównanej powierzchni Równiny Puszczańskiej rzeki wycięły koryta, płynąc w nich wolnym, leniwym biegiem, do których przylega duży kompleks łąk i pastwisk sąsiadujących z lasem, często tworząc malownicze zakola. Wiosną odczuwa się nadmiar wody, w lecie zaś jej niedobór.

OBSZA

III.4. Litosfera (gleby, surowce)



BIŁGORAJSKA
STREFA TURYSTYCZNA

- ▣ Typowym rodzajem gleb na terenie gminy są gleby bielcowe wytworzone z luźnych piasków i gliniastych utworów pyłowych. W rejonie tym występują również gleby:
- ▣ wapniowce: rędziny i pararędziny, są one żyzne lecz trudne do uprawy,
- ▣ czarnoziemne: czarnoziemy i szare gleby leśne, które są bardzo urodzajne,
- ▣ brunatnoziemne: brunatne i płowe, stosunkowo żyzne,
- ▣ bielicoziemne: bielice, rdzawe i wspomniane wcześniej bielcowe (gleby typowo żytnio – ziemniaczane).
- ▣ Przeważające klasy bonitacyjne gleb to: III b oraz IV a i b, co zalicza je do kompleksu „żyznego dobrego”. Gleby nieskażone są jednymi z najzdrowszych województwa lubelskiego pod względem ekologicznym.
- ▣ **W granicach gminy znajdują się udokumentowane pokłady gazu ziemnego.**

OBSZA

III.5. Przyroda (flora)



BIŁGORAJSKA
STREFA TURYSTYCZNA

- ▣ Na skraju Puszczy Solskiej i Równiny Puszczańskiej teren to bory mieszane z przewagą sosny pospolitej o podsyciu świerka, która wytworzyła swój własny solski ekotyp o spłaszczonym systemie korzeniowym i dużej cienożności.
- ▣ Bezodpływowe zagłębienia na wododziałach zajmują torfowiska zasilane tylko wodami opadowymi. Rosną tam mchy torfowce, wełniaki, żurawina błotna, modrzewnica zwyczajna, bagno zwyczajne, rosiczki, turzyce, czernień błotna, bobrek trójlistny, gnidosz bagienny, dziewięciornik błotny. W runie borów sosnowych, które dominują na tym terenie występują chrobotki, płucnica islandzka, wrzos zwyczajny, kostrzewa owcza, mącznica lekarska, borówka czernica i brusznica, paproć orlica, wawrzynek wilcze лыko, pszeniec zwyczajny, widłak góździsty, także mchy, rokieta pospolita, widłoząb falisty, modrzak siny, śmiałek pogięty, gajnik błyszczący. Na żyzniejszych glebach rosną konwalijska dwulistna, sałatnik leśny, jarzębiec trzcinnik. Podszyt współtworzą jałowiec pospolity, kruszyna pospolita, krzewiaste gatunki wierzby, jarząb pospolity, czeremcha amerykańska, trzmielina zwyczajna, krzewy malin i jeżyn. W sezonie letnim czynnych jest wiele punktów skupu owoców runa leśnego: jagody czernicy, brusznicy, żurawiny a także grzybów: borowików, podgrzybków, kurek, maślaków, rydzów.

OBSZA

III.6. Przyroda (fauna)



BIŁGORAJSKA
STREFA TURYSTYCZNA

- ▣ Bogata flora zapewnia występowanie dość bogatej fauny. Lasy tworzące zwarty kompleks z wieloma zabagnionymi trudno dostępnymi uroczyskami, stworzyły korzystne warunki bytowania wielu gatunkom zwierząt. Z owadów chronionych występują tu: chrząszcz jelonek rogacz oraz ćma zmierzchnica trupia główka, także trzy gatunki reliktowych mrówek. Z płazów możemy spotkać żaby: trawną i moczarową, rzekotkę drzewną, kumaką nizinnego, ropuchę, traszkę pospolitą i grzebieniastą. Gromadę gadów reprezentują jaszczurki zwinka i żyworódka, padalec, zaskroniec, zmija zygzakowata. Awifaunę okolic gminy Obsza stanowią czajki, brodziec, głuszce, sikory, zięby, drozdy, sowy, przepiórki, bażanty, kuropatwy, zimorodki, kruki, łyski, żurawie, bociany białe i czarne, jarząbki, myszołowy, orliki, jastrzębie, krogulce, cietrzewie, kaczki, dzięcioły i kraski. W puszczańskich kniejach żyją lisy, borsuki, bobry, jenoty, wilki, łosie, kuny leśne, nietoperze, ryjówki. Często można spotkać sarnę, jelenia, zającą czy dziką. W rzece Tanew żyje pstrąg potokowy.

OBSZA

III.7. Prawna ochrona przyrody



BIŁGORAJSKA
STREFA TURYSTYCZNA

- ▣ Lokalny system powiązań przyrodniczych gminy Obsza jest uzupełnieniem obszarów objętych szczególnymi formami ochrony przyrody o znaczeniu regionalnym i krajowym. Strefę tą tworzą najbardziej aktywnie biologicznie ekosystemy wodne, leśne, łąkowe, połączone ze sobą w jeden spójny i ciągły przestrzennie układ. Południowo – wschodnia część gminy znajduje się w granicach Parku Krajobrazowego „Puszcza Solska”.
- ▣ Na terenie gminy znajdują się:
 - ▣ obszary węzłów ekologicznych o znaczeniu krajowym 21 K (Park Krajobrazowy i jego otulina) i 25 K (Lasy sieniawskie),
 - ▣ strefa ochrony pośredniej ujęcia wód podziemnych w Olchowcu i Dorbozach,
 - ▣ granica projektowanego Transgranicznego Obszaru Chronionego „Roztocze” ,
 - ▣ granica strefy ochrony uzdrowiskowej potencjalnego uzdrowiska w Osuchach,
 - ▣ Obszary należące do sieci ekologicznej Natura 2000.

OBSZA

III.8. MOCNE STRONY



BIŁGORAJSKA
STREFA TURYSTYCZNA

- ▣ **dobre gleby**
- ▣ **walory przyrodniczo- krajobrazowe**
- ▣ **rozwinięta uprawa roślin przemysłowych – tytoń (specjalizacja)**
- ▣ **produkty rolne są „czyste ekologicznie”**
- ▣ **duże zasoby siły roboczej**
- ▣ **niska przestępczość**
- ▣ **dogodne warunki do rozwoju przemysłu rolno-spożywczego**
- ▣ **uregulowana gospodarka odpadami w gminie**
- ▣ **występujące zabytki**
- ▣ **wysokie nakłady inwestycyjne gminy na oświatę i kulturę w ostatnich latach**
- ▣ **rozwinięta działalność kulturalna**
- ▣ **stan zwodociagowania gminy**
- ▣ **elektryfikacja gminy**
- ▣ **dostępność i poziom strefonizowania gminy**
- ▣ **wzrost liczby młodzieży studiującej**
- ▣ **kwalifikacje kadry nauczycielskiej**
- ▣ **zapewnienie podstawowej opieki zdrowotnej**
- ▣ **duża aktywność rolników w pozyskiwaniu środków z UE**
- ▣ **duże zaplecze surowcowe przetwórstwa;**
- ▣ **estetyczne i zadbane gospodarstwa**

OBSZA

III.9. SZANSE ROZWOJOWE



BIŁGORAJSKA
STREFA TURYSTYCZNA

- ▣ **rozwój produkcji zdrowej żywności metodami ekologicznymi**
- ▣ **wzrost zapotrzebowania na zdrową żywność**
- ▣ **rozwój przetwórstwa rolno-spożywczego szczególnie w zakresie biopaliw**
- ▣ **rozwój turystyki i agroturystyki**
- ▣ **wzrost aktywności mieszkańców**
- ▣ **kapitał zewnętrzny zarówno na inwestycje infrastrukturalne jak i na rozwój przedsiębiorczości (m.in. fundusze UE)**
- ▣ **napływ kapitału prywatnego w wyniku powrotu tzw. emigracji zarobkowej**
- ▣ **doprowadzenie sieci gazowej na teren gminy**
- ▣ **dobra współpraca z władzami samorządu powiatowego i województwa samorządowego**
- ▣ **ustabilizowanie cen produktów rolnych**
- ▣ **tworzenie się organizacji wsparcia zarówno przedsiębiorstw jak i społeczności lokalnej**
- ▣ **wzrost zainteresowania ze strony inwestorów**
- ▣ **zagospodarowanie atrakcyjnych terenów pod rekreację i wypoczynek**

OBSZA

III.10. Problemy rozwojowe



BIŁGORAJSKA
STREFA TURYSTYCZNA

SŁABE STRONY

- ▣ niskie dochody w rolnictwie
- ▣ starzenie się społeczeństwa
- ▣ dość wysokie bezrobocie (szczególnie ograrne)
- ▣ bardzo słabo rozwinięta sieć kanalizacyjna
- ▣ brak sieci gazowej
- ▣ niewystarczająca infrastruktura sportowa
- ▣ zły stan dróg
- ▣ peryferyjne położenie
- ▣ gospodarka zbyt monofunkcyjna
- ▣ niska wartość kapitału
- ▣ niedostateczny rozwój przedsiębiorczości
- ▣ brak profesjonalnie przygotowanych terenów pod inwestycje
- ▣ mało grup producenckich
- ▣ brak innowacji na terenie gminy
- ▣ brak organizacji otoczenia biznesu
- ▣ słaby stan techniczny zabytków kultury wymagający natychmiastowych działań inwestycyjnych
- ▣ braki w zakresie infrastruktury sportowo-rekreacyjnej i turystycznej
- ▣ pomimo sprzyjających warunków brak gospodarstwa agroturystycznych,
- ▣ niezadawalające wykształcenie rolników
- ▣ ograniczone środki finansowe
- ▣ zbyt mała ilość oraz zły stan mieszkań komunalnych oraz brak mieszkań socjalnych

ZAGROŻENIA

- ▣ spadek liczby mieszkańców
- ▣ niska opłacalność produkcji rolnej
- ▣ wzrost kosztów produkcji
- ▣ brak rynków zbytu
- ▣ brak kapitału inwestycyjnego
- ▣ pogarszanie się stanu istniejącej infrastruktury
- ▣ dewastacja środowiska naturalnego
- ▣ likwidacja małych gospodarstw rolnych
- ▣ niestabilna sytuacja materialna i rodzinna, a przez to wzrost patologii
- ▣ emigracja zarobkowa
- ▣ pogłębiająca się bieda i wzrost wydatków socjalnych gminy
- ▣ niestabilne prawo i sytuacja makroekonomiczna w dziedzinie rolnictwa i przedsiębiorczości
- ▣ stagnacja terenów peryferyjnych kraju
- ▣ brak aktywizacji rozwoju turystyki
- ▣ napływ tanich produktów rolnych z krajów rozwijających się
- ▣ marginalizacja społeczeństwa gminy

OBSZA

III. 11. Rekomendacje



BIŁGORAJSKA
STREFA TURYSTYCZNA

- ▣ **Skandalizowanie wsi na terenie gminy.**
- ▣ **Poprawienie infrastruktury drogowej**
- ▣ **Stworzenie warunków dla poprawy życia mieszkańców gminy, w tym życia kulturalnego i sportowego.**
- ▣ **Stworzenie warunków dla rozwoju turystyki.**
- ▣ **Gazyfikacja gminy.**

OBSZA



Dziękuję za uwagę



KONFERENCJA

Potencjał przyrodniczy

OBSZARU GMIN
BISZCZA, KSIĘŻPOL, ŁUKOWA, OBSZA, POTOK GÓRNY

GMINA POTOK GÓRNY

22 MARCA 2011R. ŁUKOWA



III. 1. Położenie geograficzne



- ▣ Obszar gminy położony jest na skraju Płaskowyżu Tarnogrodzkiego. Teren gminy ma charakter równiny falistej o wysokościach względnych do 50 m.
- ▣ Równina urozmaicona jest małymi, łagodnymi pagórkami wznoszącymi się nieznacznie ponad rozległe poziomy tarasowe. Najmniejsza wysokość bezwzględna osiąga wartość 174,9 m n. p. m. przy północno-zachodniej części gminy, natomiast największa we wschodniej 220 m n. p. m.

POTOK GÓRNY

III.2. Klimat



BIŁGORAJSKA
STREFA TURYSTYCZNA

- ▣ W klimacie gminy przeważają kontynentalne cechy klimatyczne - lata są suche i gorące, zimy na ogół mroźne. Krótkie są tu przejściowe pory roku, a lato i zima zaczynają się wcześniej i trwają najdłużej w kraju. Najcieplejszymi miesiącami są czerwiec, lipiec i sierpień, a najzimniejsze styczeń i luty. Średnie temperatury wynoszą: wiosną $7,5^{\circ}\text{C}$, latem $17,3^{\circ}\text{C}$, jesienią $7,9^{\circ}\text{C}$, a zimą minus $2,9^{\circ}\text{C}$.
- ▣ Opady atmosferyczne są stosunkowo niewielkie, przy czym wyraźnie zaznacza się przewaga letnich nad zimowymi. Opady czerwca, lipca i sierpnia wynoszą ok. 37% opadów całorocznych. Obszar gminy przyjmuje ok. 673 mm opadów rocznie. W ciągu roku największe opady notuje się w lipcu ok. 90 mm najmniejsze w grudniu ok. 38 mm. Liczba dni z pokrywą śnieżną wynosi 76 dni (najwięcej w styczniu i lutym). Najmniejsze zachmurzenie notowane jest w lutym. Średnia roczna wilgotność wynosi 82 %.

POTOK GÓRNY



BIŁGORAJSKA
STREFA TURYSTYCZNA

- ▣ Równinny charakter obszaru gminy sprzyja dużej swobodzie wiatrów. Najczęściej wieją one w kierunku zachodnim (33 % ogólnej sumy wszystkich kierunków), rzadziej w południowym. W styczniu przeważają wiatry o kierunku południowo-zachodnim, w lipcu z północnego zachodu.
- ▣ Przeważające powierzchnie w gminie zajmują obszary o bardzo dobrych warunkach klimatycznych. Przejawia się to dobrymi warunkami nasłonecznienia, bardzo dobrymi warunkami termicznymi, dobrymi warunkami wilgotnościowymi i opadowymi, bardzo dobrymi warunkami nawietrzania oraz największym okresem zalegania pokrywy śnieżnej. Obszary te posiadają bardzo dobre warunki dla upraw rolniczych, sadowniczych i warzywniczych.

POTOK GÓRNY

III.3. Hydrosfera



BIŁGORAJSKA
STREFA TURYSTYCZNA

- Obszar gminy Potok Górny w całości leży w obrębie zlewni rzeki San. Dział wodny niższego rzędu przebiegający w południowej części gminy wyznacza zlewnię Tanwi i Sanu. Większość obszaru gminy należy do zlewni rzeki Tanwi, dopływu Sanu.
- Wody podziemne użytkowe związane są ze skałami wapiennymi wieku kredowego. Głębokość ich występowania osiąga 80 m ppt. Są to wody szczelinowe lub szczelinowo-warstwowe, głównie o swobodnym zwierciadle wody.
- W gminie są 2 strefy występowania wód podziemnych: doliny rzeki Borowiny i Złotej - o znacznych rocznych wahaniami stanu wody, zależnie od poziomu wody w rzekach i od opadów z wodami od 0 do 2 m oraz strefa zalegania wód poza dolinami rzecznyymi i obniżeniami terenu ze zwierciadłem wody na głębokości poniżej 2 m ppt.
- Gmina położona jest w obrębie hydrologicznego Regionu Przedkarpackiego, Podregionu Kolbuszowsko-Tarnogrodzko-Lubaczowskiego, związanego z występowaniem wód podziemnych w utworach czwartorzędu i trzeciorzęd. Wody czwartorzędowe zawierają nadmierne ilości żelaza i magnezu, charakteryzują się dużą mętnością, często są zanieczyszczone bakteriologicznie, podobnie jak wody trzeciorzędowe, które dodatkowo charakteryzują się podniesioną mineralizacją.
- Warunki hydrologiczne obszaru gminy są niekorzystne - słaba przepuszczalność występujących w obszarze gminy ilów krakowieckich powoduje, że większa część wód opadowych sływa powierzchniowo, a tylko bardzo mała część opadów zasila wody podziemne. Lepsze warunki są w dolinach, gorsze na wysoczyźnie.



BIŁGORAJSKA
STREFA TURYSTYCZNA

- Wody powierzchniowe odznaczają się niską zasobnością a ich podstawowa funkcja to funkcja ekologiczna - doliny rzek Borowiny (dopływ Tanwi) i Złotej (dopływ Sanu) są ciągami łącznikowymi między obszarami węzłowymi w systemie przyrodniczym
- Na terenie gminy (głównie Naklik, Lipiny Dolne, Szyszkowice) zlokalizowane są także naturalne zbiorniki wodne o niewielkiej (0,5 - 1,0 ha) powierzchni, niektóre okresowo wysychające. Oprócz tego w Lipinach Dolnych jest sztuczny zbiornik wodny, retencyjny o pow. 1,7 ha. regionalnym i lokalnym. Te ukierunkowane w układzie wschód - zachód rzeczki prowadzą niewielkie ilości wody.
- Na terenie gminy nie występują żadne większe ciekie wodne. Jedynymi małymi rzeczkami przepływającymi przez teren gminy są Borowina i Złofa Nitka, które są w większości nieuregulowane, a poziom wody w nich w ciągu roku ulega znacznym wahaniami. Wyższe stany wody na wiosnę związane są z zasilaniem wodą z topniejących śniegów i występują w marcu i kwietniu, jesień jest natomiast okresem występowania bardzo niskiego stanu wody.
- Zróznicowanie zalegania poziomu wód gruntowych uzależnione jest od rzeźby terenu. W miarę wzrostu wysokości topograficznej wzrasta głębokość zalegania wód gruntowych.

POTOK GÓRNY

III.4. Litosfera (gleby, surowce)



BIŁGORAJSKA
STREFA TURYSTYCZNA

- ▣ Najliczniej występującymi glebami na terenie gminy są gleby zaliczane do kompleksu żytniego dobrego, które zajmują powierzchnię ok. 35% ogółu gruntów ornych, ich górne poziomy są najczęściej silnie zakwaszone. Poziom próchnicy gleb w gminie wykazuje skład mechaniczny piasków gliniastych mocnych i w/g klasyfikacji bonitacyjnej są to przeważnie gleby klasy IVa i IVb (54,1%), klasa V zajmuje 27%, a VI - 16,4%. Na glebach tych dobre wyniki daje uprawa roślin o niewysokich wymaganiach (żyto, ziemniaki, mieszanki zbożowe jak również uprawa tytoniu).
- ▣ W gminie Potok Górny znajdują się złoża piasków, zlokalizowane w Lipinach Górnych. Powierzchnia złoża wynosi 3,57 ha. Średnia miąższość złoża 10 -15,0 m. Zasoby bilansowe wynosiły około 400 tys. ton. Złoża te eksploatowała cegielnia „Harasiuki”.
- ▣ W północno-zachodniej części gminy, w okolicach Lipin Górnych istnieje perspektywiczny rejon występowania piasków kwarcowych czwartorzędowych. Powierzchnia złoża wynosi około 317,0 ha, zasoby perspektywiczne oceniane są na około 7,920 tys. m³. Złoże to może mieć jedynie znaczenie lokalne.
- ▣ Złoże kruszywa naturalnego piaskowego „Naklik” usytuowane jest w południowo-zachodniej części gminy Potok Górny, granicząc bezpośrednio ze zwartym obszarem południowo-wschodniej zabudowy wsi Naklik. Powierzchniowo złoża wynosi 4,28 ha, obejmuje grunty rolne 9 działek stanowiących własność prywatnych rolników.

POTOK GÓRNY

III.5. Przyroda (flora)



BIŁGORAJSKA
STREFA TURYSTYCZNA

- ▣ Lasy w Gminie Potok Górny zajmują powierzchnię 2.998 ha (stan na koniec 2007 r.), co daje wskaźnik lesistości na poziomie 26,9% (w powiecie biłgorajskim -38,3%, w województwie lubelskim 22,5 %, a w kraju - 29 %). Powierzchnia lasów i gruntów leśnych zwiększyła się w gminie w latach 2000 - 2007 o 0,6%.
- ▣ Grunty leśne prywatne stanowią 76% w ogólnej powierzchni gruntów leśnych na terenie gminy. W roku 2006 pozyskano z nich 1687 m³ grubizny. Jest to o 33,6% mniej niż w roku 2000. Grubizna pozyskiwana jest jedynie z lasów będących w posiadaniu właścicieli prywatnych.

POTOK GÓRNY

III.6. Prawna ochrona przyrody



BIŁGORAJSKA
STREFA TURYSTYCZNA

- ▣ Obszar gminy nie posiada zbyt wysokich walorów przyrodniczych. Teren jest dość jednorodny a głównym atutem są lasy. W gminie Potok Górny nie występują obszary przyrodnicze chronione. Obszar gminy położony jest poza projektowanymi systemami ochrony siedliskowo-gatunkowej - NATURA 2000 i CORINE biotopem.
- ▣ Gmina położona jest w zasięgu oddziaływania regionalnego korytarza ekologicznego „Doliny Tanwi”, pomimo że Tanew płynie poza terenem gminy. Zgodnie z planem zagospodarowania przestrzennego województwa lubelskiego, dolina Tanwi planowana jest do objęcia ochroną prawną w formie Obszaru Chronionego Krajobrazu „Doliny Tanwi” wraz z przylegającymi lasami. W granicach projektowanego Obszaru znajduje się Las Borowiec położony w północno-wschodniej części gminy. Rejon ten znajduje się w obszarze ochrony uzdrowskiej „C” wyznaczonym dla miejscowości potencjalnie uzdrowskich: Wólka Biska oraz Harasiuki. **POTOK GÓRNY**



BIŁGORAJSKA
STREFA TURYSTYCZNA

- ▣ Obszar gminy powiązany jest funkcjonalnie z doliną rzeki Tanew poprzez system rzeczny Borowiny oraz z doliną Sanu poprzez rzekę Złota Nitka. W systemie ECONET PL Dolinę Środkowego Sanu zaliczono do krajowych obszarów węzłowych.
- ▣ Na terenie gminy Potok Górny występują drzewiaste pomniki przyrody. Są to: lipa drobnolistna w miejscowości Naklik - park podworski - właściciel Stanisław Bucior, brzoza brodawkowata w miejscowości Dąbrówka - własność gminy Potok Górny - przy szkole podstawowej, 8 sztuk robinii akacjowej.

POTOK GÓRNY

III.7. MOCNE STRONY



BIŁGORAJSKA
STREFA TURYSTYCZNA

- ▣ Nieskażone środowisko naturalne (powietrze, woda, lasy);
- ▣ Brak przemysłu zanieczyszczającego środowisko;
- ▣ Zwarta zabudowa i sieć osadnicza;
- ▣ Położenie gminy w strefie ONW;
- ▣ Niski stopień przekształcenia i zanieczyszczenia środowiska, sprzyjający rozwojowi usług agroturystycznych i produkcji zdrowej żywności;
- ▣ Pokłady kwarcu i gliny;
- ▣ Bogactwo runa leśnego;
- ▣ Bogactwo zabytków sakralnych: kościoły, cmentarze, kapliczki;

POTOK GÓRNY

III.8. SZANSE ROZWOJOWE



BIŁGORAJSKA
STREFA TURYSTYCZNA

- ▣ Zachowanie środowiska naturalnego;
- ▣ Możliwość powstania kąpieliska;
- ▣ Lepsze wykorzystanie zasobów środowiska przyrodniczego i kulturowego poprzez rozwój turystyki i agroturystyki;
- ▣ Produkcja odnawialnych źródeł energii (biopaliwa);
- ▣ Regulacja rzek;

POTOK GÓRNY

III.9. Problemy rozwojowe



BIŁGORAJSKA
STREFA TURYSTYCZNA

SŁABE STRONY

- ▣ Peryferyjne położenie w stosunku do Lublina, na krańcu województwa;
- ▣ Znaczna odległość od większych aglomeracji miejskich;
- ▣ Brak nowych terenów pod inwestycje;
- ▣ Niski poziom rozwoju gospodarczego;
- ▣ Brak kąpielisk wodnych;
- ▣ Zniszczenie naturalnego koryta rzeki -nieodpowiednia regulacja koryta rzeki Złota Nitka;
- ▣ Brak zasobów naturalnych, poza pokładami kwarcu i gliny;

ZAGROŻENIA

- ▣ Degradacja środowiska naturalnego;
- ▣ Zatrucie środowiska poprzez środki ochrony roślin

POTOK GÓRNY

III.10. Rekomendacje



BIŁGORAJSKA
STREFA TURYSTYCZNA

- ▣ Wsparcie lokalnych inicjatyw podejmowania działalności gospodarczej i tworzenie warunków zachęcających do lokalizowania na terenie gminy przedsiębiorstw,
- ▣ Zachowanie rolniczego charakteru gminy i wspomaganie rolników w zakresie produkcji, przetwarzania i zbytu produktów rolnych oraz prowadzenia gospodarstw ekologicznych,
- ▣ Wsparcie mieszkańców w procesie podnoszenia wiedzy i kwalifikacji, oraz inicjatyw społecznych i gospodarczych,
- ▣ Dokonanie rewitalizacji zasobów kulturowych i przyrodniczych oraz wykorzystać je dla rozwoju funkcji społecznych i gospodarczych,
- ▣ Wykorzystywanie walorów środowiskowych i kulturowych do rozwoju agroturystyki, turystyki i rekreacji, co stanowić może podstawowe lub dodatkowe źródło dochodów mieszkańców,
- ▣ Umocnianie pozycji miejscowości Potok Górny jako silnego ośrodka kultury, i przedsiębiorczości,
- ▣ Opracowanie strategii promocji gminy jako miejsca atrakcyjnego dla wypoczynku i uprawiania turystyki.

Materiały źródłowe



BIŁGORAJSKA
STREFA TURYSTYCZNA

- ▣ Strategia Rozwoju Województwa Lubelskiego na lata 2006-2020.
- ▣ Plan Zagospodarowania przestrzennego województwa lubelskiego, Tom I Uwarunkowania zewnętrzne i wewnętrzne, BPP, Lublin 2002.
- ▣ Wojewódzki program rozwoju alternatywnych źródeł energii dla województwa lubelskiego, BPP, Lublin 2006.
- ▣ **Strategia rozwoju powiatu biłgorajskiego na lata 2007 - 2015.**
- ▣ Lokalna strategia rozwoju na lata 2009-2015 Lokalna Grupa Działania „ZIEMIA BIŁGORAJSKA”.
- ▣ **Strategia rozwoju gminy Biszcza na lata 2009-2015.**
- ▣ **Strategia rozwoju lokalnego gminy Księżpol na lata 2007 - 2020.**
- ▣ **Strategia rozwoju lokalnego gminy Łukowa na lata 2007- 2015.**
- ▣ **Strategia rozwoju lokalnego gminy Obsza na lata 2007-2015.**
- ▣ Strategia Rozwoju Lokalnego Gminy Potok Górny na lata 2007-2015.



BIŁGORAJSKA
STREFA TURYSTYCZNA

Dziękuję za uwagę